



РОССИЙСКАЯ ФЕДЕРАЦИЯ
Ивановская область
Совет Южского муниципального района
Седьмого созыва

Р Е Ш Е Н И Е

от 18.08.2017 № 82

г. Южа

**Об утверждении генерального плана Талицкого сельского поселения Южского
муниципального района Ивановской области**

Рассмотрев проект генерального плана Талицкого сельского поселения Южского муниципального района Ивановской области, руководствуясь Градостроительным кодексом Российской Федерации, Федеральным законом от 06.10.2003г. № 131-ФЗ "Об общих принципах организации местного самоуправления в Российской Федерации", [Уставом Южского муниципального района](#), учитывая Заключение Правительства Ивановской области на проект генерального плана Талицкого сельского поселения Южского муниципального района Ивановской области от 21.07.2017г. № 5959-2-97, итоги публичных слушаний по рассмотрению проекта генерального плана Талицкого сельского поселения Южского муниципального района Ивановской области, Совет Южского муниципального района **РЕШИЛ:**

1. Утвердить проект генерального плана Талицкого сельского поселения Южского муниципального района Ивановской области (Приложение).
2. Настоящее решение вступает в силу со дня его официального опубликования.
3. Опубликовать настоящее решение в официальном издании «Правовой Вестник Южского муниципального района» и разместить на официальных сайтах Южского муниципального района и Талицкого сельского поселения Южского муниципального района в информационно-телекоммуникационной сети «Интернет».

Глава Южского муниципального района

В.И. Мальцев

**Председатель Совета Южского
муниципального района**

Е.А. Муратова



Заказчик: Администрация Талицкого сельского поселения
Южского муниципального района
Ивановской области

**Генеральный план
Талицкого сельского поселения
Южского муниципального района
Ивановской области**

Заказ № 14010

Том I. Положение о территориальном планировании

Часть 1. Пояснительная записка

Часть 2. Графические материалы

Директор

В.И. Зайцев

Технический директор

Л.Д. Франк

Главный инженер проекта

А.С. Опекунов

Иваново
2014 г.

ТОМ I. Положение о территориальном планировании

СОДЕРЖАНИЕ.

Часть I. Пояснительная записка.

1. Общие положения.
2. Мероприятия по территориальному планированию.
3. Сведения о видах, назначении и наименованиях планируемых для размещения объектов местного значения поселения, их основные характеристики, их местоположение.
4. Функциональное зонирование территории. Параметры функциональных зон.

Часть 2. Графические материалы.

1. Карта — Основной чертеж.
2. Карта функциональных зон поселения.
3. Карта планируемого размещения объектов местного значения и функциональных зон д. Взвоз.
4. Карта планируемого размещения объектов местного значения и функциональных зон д. Большое.

Часть I. Пояснительная записка.

1. Общие положения.
2. Мероприятия по территориальному планированию.
3. Сведения о видах, назначении и наименованиях планируемых для размещения объектов местного значения поселения, их основные характеристики, их местоположение.
4. Функциональное зонирование территории. Параметры функциональных зон.

Часть 2. Графические материалы.

1. Карта — Основной чертеж.
2. Карта функциональных зон поселения.
3. Карта планируемого размещения объектов местного значения и функциональных зон д. Взвоз.
4. Карта планируемого размещения объектов местного значения и функциональных зон д. Большое.

ПОЯСНИТЕЛЬНАЯ ЗАПИСКА.

1. ОБЩИЕ ПОЛОЖЕНИЯ.

Генеральный план Талицкого сельского поселения Южского муниципального района Ивановской области разработан согласно требований следующих документов (с учётом их текущих изменений на момент проектирования):

«Градостроительный кодекс Российской Федерации» от 29.12.2004 №190-ФЗ;

«Земельный кодекс Российской Федерации» от 25.10.2001 №136-ФЗ;

«Водный кодекс Российской Федерации» от 3.06.2006 №74-ФЗ;

«Лесной кодекс Российской Федерации» от 4.12.2006 №200-ФЗ;

Закон Ивановской области от 14.07. 2008 №82-ОЗ «О градостроительной деятельности на территории Ивановской области»;

Постановление Правительства Ивановской области от 06.11.2009 №313-П «Об утверждении нормативов градостроительного проектирования Ивановской области».

При разработке генплана учтены положения документации территориального планирования, выполненной ранее:

- Схема территориального планирования Ивановской области (2009г);
- Схема территориального планирования Южского муниципального района (с изменениями 2014г).

Подоснова графической части населённых пунктов выработана с использованием компьютерных технологий актуализацией имеющихся материалов: аэрофотосъёмки масштаба 1:2000 (2006г.), других отдельных участков топографической съёмки, спутниковой фотосъёмки, а также схем инженерных коммуникаций, представленных соответствующими организациями.

Граница поселения принята по «Графическому отображению прохождения границ поселений Южского муниципального района» (графический файл — приложение к Закону Ивановской области «О городском и сельском поселениях в Южском муниципальном районе» от 25.02.2005 г. № 53-03).

Составной частью материалов генерального плана Талицкого сельского поселения является генеральный план села Талицы, разработанный ранее.

В соответствии с Градостроительным кодексом РФ положение о территориальном планировании содержит пояснительную записку и соответствующие графические материалы (карты) — утверждаемая часть проекта.

В пояснительную записку включены:

- сведения о видах, назначении и наименованиях планируемых для размещения объектов местного значения поселения, их основные характеристики, их местоположение;
- параметры функциональных зон.

Целями территориального планирования являются создание градостроительными средствами условий роста качества жизни населения, эффективности функционирования территорий и их инвестиционной привлекательности, оптимальное взаимное размещение жилой и производственной застройки, развитие инженерной обеспеченности территорий, рациональное природопользование, сохранение и улучшение окружающей природной среды.

Цели и задачи территориального планирования на уровне области определены Схемой территориального планирования Ивановской области, на уровне района - Схемой территориального планирования Южского муниципального района.

Целью генерального плана Талицкого сельского поселения является разработка комплекса мероприятий для сбалансирования развития сельского поселения и его устойчивого развития как единой градостроительной системы.

Задачи разработки генерального плана:

- анализ существующего положения территории;
- разработка прогноза развития территории;
- разработка рекомендаций и предложений по улучшению среды жизнедеятельности.

Учет интересов юридических и физических лиц при определении назначения территории обеспечивается исходя из совокупности социальных, экономических, экологических и иных факторов.

Генеральный план поселения разработан на срок 20 лет.

Основными расчетными сроками реализации генплана являются: исходный срок - 2014г.; расчетный срок - 2034г.

Генеральный план является основой для разработки Правил землепользования и застройки (ПЗЗ) Талицкого сельского поселения. Принципиальные решения генплана должны учитываться при разработке проектов планировки, а также проектной документации объектов капитального строительства.

Реализация генплана выполняется на основании статьи 26 Градостроительного кодекса Российской Федерации.

2. МЕРОПРИЯТИЯ ПО ТЕРРИТОРИАЛЬНОМУ ПЛАНИРОВАНИЮ.

На основе материалов по обоснованию генерального плана предлагаются следующие мероприятия территориального планирования:

- развитие планировочной структуры существующих населенных пунктов: села Талицы, деревни Взвоз, деревни Большое;
- развитие производственной деятельности;
- санитарная очистка и благоустройство территории;
- развитие инженерной и транспортной инфраструктур;
- создание туристической инфраструктуры;
- создание новых рекреационных зон.

2.1. Развитие планировочной структуры населённых пунктов.

Основные принципы проектных предложений для существующих сельских населённых пунктов:

- сохранение жилой застройки и основных общественных зданий;
- развитие общественно-деловых зон и новые общественные здания;
- новые индивидуальные и малоэтажные жилые дома;
- развитие инженерной инфраструктуры;
- благоустройство селитебной территории;
- развитие рекреационных территорий.

Проектные предложения даны на основе анализа существующей ситуации в населённых пунктах и сравнения планировочных вариантов. Решения по расположению зданий и сооружений принимались с учетом действующих нормативных документов в области градостроительства.

2.1.1. Село Талицы.

Генеральным планом предусматривается развитие планировочной структуры села с учетом сложившихся градостроительных условий.

Общественный центр села предлагается формировать в начале улицы Ленина. Это обосновано территориально, так как здесь проходит основной проезд через село и расположены общественные здания общепоселенческого значения. Планировочной основой этого центра будут существующие и новые общественные здания.

Жилая зона формируется на основе существующей жилой застройки с частичной реконструкцией. Жилую застройку в центральной части, по улице Ленина, состоящую из

старых деревянных одноэтажных домов, предлагается снести. На их месте следует построить новые жилые дома, в том числе многоквартирные малоэтажные, а также здания общественного назначения.

Значительную часть селитебной территории села будет составлять, как и ранее, индивидуальная застройка. Следует ликвидировать беспорядочное расположение различных хозяйственных построек. На освободившихся участках можно строить индивидуальные жилые дома усадебного типа. В зонах жилой застройки возможно развитие отдельных объектов обслуживания повседневного пользования.

Учреждения Управления Федеральной службы исполнения наказаний УФСИН сохраняются в пределах своих территорий. Возможны внутренние структурные изменения.

Сохраняются озелененные территории открытых пространств в южной, юго-западной и юго-восточной частях села. Они способствуют созданию благоприятного микроклимата населенного пункта. Следует исключить их загрязнение и проводить благоустройство. На прилегающих территориях с восточной стороны возможна организация дополнительной рекреационной зоны.

На расчетный срок предполагается сохранение общей численности населения — 1700 человек (без учета спецконтингента УФСИН).

Подробнее проектные предложения описаны в генеральном плане села Талицы, разработанном ранее.

2.1.2. Деревня Взвоз.

Деревня Взвоз является малым населенным пунктом. Ее территория и границы не изменяются. Развитие деревни Взвоз связано с необходимостью развития инженерного, а также культурно-бытового обеспечения населения.

Есть возможность обеспечения населенного пункта централизованным газоснабжением и водопроводом.

Объекты обслуживания (магазин и др.) будут организовываться в зоне жилой застройки.

Следует сохранять существующие жилые дома, восстанавливать разрушенные, осваивать брошенные участки.

Участки с озеленением общего пользования следует предохранять от загрязнения и проводить благоустройство.

На противопожарных прудах предусмотреть подъезды с разворотными площадками.

Предполагается незначительное увеличение численности населения.

2.1.3. Деревня Большое.

Деревню Большое, уничтоженную пожаром в 2010 году, предлагается считать восстанавливаемой.

Для восстановления использовать территорию средней и западной части в существующих границах, как наиболее пригодную для застройки. Восточная часть территории исключается, необходимо изменение границ. Таким образом, площадь населенного пункта изменяется с 99 га до 57,5 га (**данное мероприятие разработано на перспективу и будет иметь юридическую силу только при постановке исключаемого земельного участка на государственный кадастровый учет, а так же после соответствующего внесения изменений в генеральный план Талицкого сельского поселения Южского муниципального района**).

На территории восстанавливаемой деревни предлагается: -

- восстановление жилой застройки;
- строительство объектов общественного назначения;
- создание зоны «сельского туризма»;
- создание производственного объекта;
- создание инженерной инфраструктуры.

Новая жилая застройка предполагается в центральной части из домов усадебного типа с участками, по одной развиваемой улице.

Генпланом предлагается выделение 24 участков по 20 соток. Возможны другие варианты, в том числе с домами коттеджного типа.

Административно-общественные здания, связанные с обслуживанием населения, располагаются по-близости. Для отдыха жителей организуется сквер, примыкающий к лесному участку.

В западной части, вдоль выезда в сторону водоемов, предлагается разместить общественные здания и усадьбы для сельского туризма.

Создание производственного объекта целесообразно в восточной части у основных въездов. Исходя из реальных условий, рациональным будет предприятие пищевой отрасли по переработке грибов и ягод. Но возможно создание предприятия любого направления, есть возможность организации СЗЗ до 200 метров и более.

Поэтому следует рассматривать также другие варианты производств:

- рыбоводство, учитывая близость водоемов;
- заготовку торфяных удобрений, учитывая имеющиеся залежи торфа.

Инженерная инфраструктура восстанавливаемого населенного пункта предполагает, прежде всего, электроснабжение и водоснабжение.

Электроснабжение будет от новой трансформаторной подстанции, расположенной с северо-западной стороны, от существующей ВЛ-35 кВ.

Для водоснабжения следует построить артезианскую скважину.

Для обеспечения пожаротушения, особенно при отсутствии водопровода, надо восстановить противопожарные водоемы с пирсами для пожарных машин.

Предполагаемая численность населения восстанавливаемого населенного пункта — 70 человек.

2.2. Развитие производственной деятельности.

Основная производственная деятельность в поселении остаётся в административном центре — селе Талицы. Градостроительное и хозяйственное развитие за счет развитой инженерной инфраструктуры будет именно здесь. Производственные предприятия исправительных колоний обеспечивают трудовой занятостью свой спецконтингент. Значительная часть населения также занята работой в этих учреждениях. Работа связана со службой в системе УФСИН и с изготовлением продукции. Поэтому учреждения ИК будут оставаться градообразующими для села Талицы. По выпускаемой продукции производства могут быть многопрофильными: деревообработка, производство мебели, металлообработка, выпуск швейных изделий и другие. Кроме того, в селе есть небольшие объекты производственно - коммунального направления. Следует обратить внимание на сохранение санитарных разрывов от селитебной территории и на разработку проектов СЗЗ производственных объектов.

Сельскохозяйственное производство в Талицком сельском поселении следует сохранять и, по-возможности, развивать. Увеличивать площади использования сельхозугодий, расположенные поблизости деревни Взвоз. Подсобное хозяйство, как единственное предприятие сельскохозяйственного направления, должно быть сохранено. Животноводческое предприятие может

развиваться как хозяйство с содержанием различных животных — коровники, свинарники, конюшни, питомники. Деревня Взвоз и подсобное хозяйство, расположенные рядом, фактически включаются в общую систему хозяйствования с селом Талицы.

Основой хозяйствования поселения должно стать расширение спектра отраслей производства.

Восстановление производства торфодобывающей промышленности предлагается на территории сохраненных торфяных залежей в северозападной части поселения. База производства располагается на бывшей производственной территории (ранее-склады).

Учитывая наличие торфяных залежей целесообразно начать выполнение работ по геологическому изучению недр в юго-восточной части поселения, в том числе с использованием лесов. Такое изучение может дать возможность разработки новых месторождений полезного ископаемого — торфа.

Восстанавливаемая деревня Большое должна иметь свое производственное предприятие. Вид деятельности может быть любой; целесообразнее — связанный с использованием лесов. Это может быть заготовка и сбор недревесных лесных ресурсов (пни, кора, береста, древесная зелень, хворост) или заготовка пищевых лесных ресурсов (ягоды и грибы). Возможны и другие варианты производств на основе малых предприятий.

2.3. Санитарная очистка и благоустройство территории.

Для улучшения качества окружающей природной среды и экологической безопасности на территории поселения необходимо обеспечить систему сбора, вывоза и утилизации отходов.

Следует выполнять следующие мероприятия:

- выявление стихийных (несанкционированных) свалок мусора и их ликвидация и рекультивация;
- организация сбора отходов в населенных пунктах с применением закрытой тары;
- обеспечение отдельного сбора и сдачи на переработку или захоронение токсичных отходов (1 и 2 классов опасности);
- проектирование и строительство полигона твердых бытовых отходов (ТБО).

Лесной фонд в Талицком сельском поселении подлежит санитарно-оздоровительным мероприятиям.

Значительные территории леса, пройденные пожаром, должны быть очищены от горельников. Следует провести авиационное лесопатологическое обследование. На его основе произвести вырубку погибших и поврежденных лесных насаждений, очистить лес от загрязнения и захламления после пожара.

Производятся сплошные и выборочные санитарные рубки. Воспроизводство лесов осуществляется путем лесовосстановления и ухода за лесами.

Необходимо противопожарное устройство, строительство и ремонт лесных дорог противопожарного назначения.

Органы местного самоуправления осуществляют охрану, защиту и воспроизводство лесов в соответствии со своими полномочиями.

Следует использовать леса для осуществления видов деятельности в сфере охотничьего хозяйства.

Необходимо осуществлять государственный кадастровый учет лесных участков.

Леса, расположенные в окрестностях озер — памятников природы, выполняют функцию защиты природных объектов и должны иметь правовой режим лесов, расположенных на особо охраняемых природных территориях.

Следует отметить, что лесоустроительные материалы не соответствуют требованиям Лесного Кодекса Российской Федерации, поэтому рекомендуется проведение нового лесоустройства. По результатам лесоустройства должны быть уточнены границы и площади защитных и эксплуатационных лесов, границы участков лесничеств, особо защитных участков леса. Также должно быть проведено выявление, учет и оценка качественных и количественных характеристик лесных ресурсов согласно ст.68 Лесного Кодекса РФ (№200-ФЗ).

Лесохозяйственный регламент определяет только максимальные объемы возможного лесопользования. Более точные данные могут быть получены после разработки проекта освоения лесов. Поэтому лица, которым лесные участки предоставляются в пользование или в аренду, должны составлять проект освоения лесов.

2.4. Развитие инженерной и транспортной инфраструктур.

Система коммунальной инфраструктуры будет развиваться в населённых пунктах в связи с новыми объектами капитального строительства и реконструкции.

2.4.1. Газоснабжение.

После окончания строительства распределительного газопровода кооператива «Рабочий» будет завершена газификация села Талицы.

В перспективе к газовой сети в населённых пунктах могут быть подключены не газифицированные жилые дома, новые дома и общественные здания, а также новые производственные объекты.

2.4.2. Теплоснабжение.

Теплоснабжение новых многоквартирных домов и общественных зданий в селе Талицы будет осуществляться от существующих тепловых сетей. Газовые котельные имеют перспективный запас мощности. Многие старые участки теплотрассы должны быть реконструированы. К новым зданиям прокладываются новые участки теплотрассы.

Отопление частных жилых домов, а также отдельных общественных зданий, удаленных от центра, целесообразно после газификации от индивидуальных газовых котлов.

2.4.3. Водоснабжение.

Водоснабжение села Талицы предусматривается в перспективе от нового водозабора. Это связано с низким качеством воды существующего водозабора из реки. Для обеспечения качественного водоснабжения населенного пункта при его развитии также потребуется полная реконструкция системы водоподготовки.

Для нового водозабора генпланом предлагается площадка на территории, прилегающей к селу с северной стороны, в 300 метрах от реки Лух.

В проектных предложениях новый водозабор предусматривается из трех скважин глубиной 40м, расположенных в 50м друг от друга. Зона санитарной охраны (СЗО) 1 пояса — 50м, определяются ЗСО II и III пояса. При рассмотрении вопроса о подключении индивидуальных домов к сети водоснабжения, следует учитывать необходимость развития сети канализации.

2.4.4. Водоотведение.

Сеть канализации должна развиваться вместе с развитием сети водопровода. В селе Талицы для всех общественных зданий, жилых домов и учреждений УФСИН предлагается совершенствование единой сети водоотведения. Канализационные стоки отводятся по самотечной сети с учетом рельефа местности.

Реконструкцию очистных сооружений предлагается выполнить с использованием площадки южнее существующих очистных. Состав очистных сооружений, их производительность, СЗЗ, а также количество и расположение КНС уточняются при дальнейшем проектировании.

При развитии сети канализации следует также предусматривать новые и реконструировать имеющиеся локальные очистных сооружения.

Состав очистных сооружений, их производительность и СЗЗ уточняются при дальнейшем проектировании.

2.4.5. Электроснабжение.

Электроснабжение остается от существующих трансформаторных подстанций, а также новых, которые могут появиться для новых потребителей.

Через территорию поселения идут воздушные линии ВЛ-35кВ и ВЛ-6кВ.

Требуется соблюдение охранных зон (расстояний от крайних проводов) : – для воздушной ЛЭП 6 кВ - 10 метров;

– -»- - 35кВ - 15 метров.

Сети электроснабжения ВЛ-0,4 кВ будут развиваться в связи с появлением новых потребителей жилых домов, общественных зданий и производственных объектов.

2.4.6. Новые инженерные сети газо-, тепло-, водо-, и электроснабжения разрабатываются на следующих стадиях проектирования.

2.4.7. Транспортная инфраструктура.

Транспортная система населенных пунктов Талицы и Взвоз почти не меняется. Главные выезды и проезд во всех направлениях остаются.

Для восстанавливаемой деревни Большое необходимо улучшить состояние подъездной автодороги и восстанавливать улично-дорожную сеть.

Во всех населенных пунктах следует улучшить проезжую часть на улицах частного сектора, особенно противопожарные проезды. Все основные проезды жилой и общественной зон следует асфальтировать.

2.5. Создание туристической инфраструктуры.

Создание и развитие туристической инфраструктуры обосновано богатством и разнообразием животного и растительного мира и возможно на базе рекреационного природного потенциала поселения.

Поэтому следует планировать организацию новых туристических маршрутов, улучшение дорожной сети, создание новых рекреационных зон, организацию мест проведения досуга.

Учитывая значимость и возможности природного комплекса поселения для развития отдыха и туризма, предлагается организация различных по назначению зон кратковременного отдыха для взрослых и детей.

Восстанавливаемая деревня Большое может быть центром развития экологического и агротуризма на территории центральной и южной части Талицкого сельского поселения.

2.6. Создание новых рекреационных зон.

При развитии населенных пунктов поселения следует предусматривать озеленение и благоустройство их территории. Особую роль приобретают вопросы формирования ландшафтно-рекреационных территорий, которые включают лесопарки, лесозащитные зоны, водоемы, совместно со скверами, размещенными на территории населенных пунктов.

Рекреационные зоны необходимо формировать, создавая взаимоувязанный природный комплекс. Озелененные территории в населенных пунктах являются объектами градостроительного нормирования и представляются в виде скверов и территорий зеленых насаждений в составе участков жилой, общественной, производственной застройки. Озелененные территории общего пользования, выделяемые в составе рекреационных зон, размещаются во взаимосвязи преимущественно с жилыми и общественными зонами. Площадь озелененных территорий общего пользования должна составлять не менее 12 кв.м. на каждого жителя населенного пункта.

Необходимо провести комплексное экологическое обследование особо охраняемых природных территорий, трёх озёр в юго-западной части поселения — Нельша, Глубокое, Лебединое. В результате уточняются границы памятников природы регионального значения и определяется целесообразность установления их охранных зон. Перечень запрещенных и допустимых видов хозяйственной деятельности, на территориях особо охраняемых природных территорий приводится в соответствующих отраслевых документах. Размещение зданий и сооружений в охранных зонах особо охраняемых природных территорий допускается, если строительство указанных объектов или их эксплуатация не будут угрожать сохранности ООПТ.

3. СВЕДЕНИЯ О ВИДАХ, НАЗНАЧЕНИИ И НАИМЕНОВАНИЯХ ПЛАНИРУЕМЫХ ДЛЯ РАЗМЕЩЕНИЯ ОБЪЕКТОВ МЕСТНОГО

ЗНАЧЕНИЯ ПОСЕЛЕНИЯ, ИХ ОСНОВНЫЕ ХАРАКТЕРИСТИКИ, ИХ МЕСТОПОЛОЖЕНИЕ.

3.1. Жилищное строительство.

- Новые многоквартирные двухэтажные (или трехэтажные) жилые дома в селе Талицы по улице Ленина. На месте старых многоквартирных деревянных домов, подлежащих сносу.
 - Новые индивидуальные жилые дома с участками в селе Талицы на территориях, освободившихся от беспорядочных хозпостроек после их сноса.
 - Дома усадебного типа по улицам Гагарина - Комсомольская (11 участков), южнее школы (6 участков), по улице Техническая (3 участка). Также на ул. Техническая целесообразно построить еще 3 двухквартирных жилых дома.
 - Новые индивидуальные жилые дома в деревне Взвоз на брошенных участках, а также восстановление разрушенных домов.
 - Новая жилая застройка в восстанавливаемой деревне Большое. Дома усадебного типа, 24 участка по 20 соток.

3.2. Объекты социальной инфраструктуры.

- Административно-общественное здание в селе Талицы по улице Ленина, 9 на месте старого здания, подлежащего сносу. Предполагается размещение администрации поселения, а также почты и отделения Сбербанка.
- Торговый центр с кафе в селе Талицы — на месте старого здания, подлежащего сносу (по улице Ленина, 1).
- Торговая площадь в селе Талицы по улице Дзержинского.
- Реконструкция стадиона в селе Талицы.
- Реконструкция сквера в селе Талицы.
- Реконструкция административного здания ЖКХ в селе Талицы по ул. Ленина.
- Реконструкция бани-прачечной в селе Талицы.
- Административно-общественные здания в восстанавливаемой деревне Большое на площади 2 га.
- Сквер в восстанавливаемой деревне Большое на площади 6,5 га.
- Расширение существующего кладбища на территории, прилегающей к селу Талицы. Предполагаемое расширение территории — 0,8454 га (в северном направлении за счет перевода земельного участка с к.н. 37:21:030407:48 площадью 8454 кв.м. из категории «земли сельскохозяйственного назначения» в категорию «земли особо охраняемых природных территорий и объектов»).

3.3. Производственные объекты.

- Развитие действующих производств исправительных колоний в селе Талицы на имеющихся территориях.
- Реконструкция небольших производственных объектов в селе Талицы (склад, гараж) по ул. Комсомольская.
- Новое производственное (малое) предприятие в селе Талицы на прилегающей территории (бывшей котельной).
- Автозаправочная станция (АЗС) на въезде в село Талицы по ул. Дзержинского на 4 колонки на площади 0,2 га.
- Новый производственный объект в восстанавливаемой деревне Большое. Предлагается предприятие пищевой отрасли по переработке грибов и ягод.
- Новая производственная база торфодобывающего предприятия в северозападной части поселения.
- Строительство полигона твердых бытовых отходов (ТБО) для Талицкого и Мугреевского сельских поселений. Объем отходов — 1800 т/год, СЗЗ — 1000м. Местоположение уточняется при дальнейшем проектировании.

3.4. Объекты рекреации и туризма.

- Разработка и оборудование туристско-экологических маршрутов в югозападной части на территории поселения.
- Создание рекреационной зоны восточнее села Талицы на прилегающей территории площадью 1,1 га.
- Расширение и реконструкция сквера в селе Талицы.
- Оборудование зон санитарной охраны водозаборов.
- Усадьбы для сельского туризма в восстанавливаемой деревне Большое на площади 2 га.
- Лесовосстановление территорий леса, пройденных пожаром (на основе разработанных проектов освоения лесов). Ориентировочная площадь новых лесопосадок - 430 га.

3.5. Объекты инженерной инфраструктуры.

- Новый водозабор в селе Талицы.
- Строительство (реконструкция) водопроводных сетей в селе Талицы. Протяженность — 5,5 км.
- Новые водопроводные сети в селе Взвоз (1 км), и в восстанавливаемой деревне Большое (2,1 км).
- Строительство (реконструкция) очистных сооружений канализации в селе Талицы производительностью 1400 куб.м./сутки.
- Распределительный газопровод для газоснабжения жилых домов кооператива «Рабочий» в селе Талицы.
- Газификация деревни Взвоз.
- Новая понизительная трансформаторная подстанция ТП-35/10 и ВЛ-04 в восстанавливаемой деревне Большое.

3.6. Объекты транспортной инфраструктуры.

- Реконструкция автомобильной дороги Южа- Талицы — Мугреевский (объект регионального значения). Протяженность на территории Талицкого СП - 6,48 км.
- Реконструкция автомобильных дорог общего пользования местного значения V категории, являющихся подъездными к населенным пунктам: дер. Взвоз - 0,23 км, дер. Большое - 5,43 км.
- Реконструкция и ремонт автомобильных дорог внутри населенных пунктов.

4. ФУНКЦИОНАЛЬНОЕ ЗОНИРОВАНИЕ ТЕРРИТОРИИ. ПАРАМЕТРЫ ФУНКЦИОНАЛЬНЫХ ЗОН.

На территории Талицкого сельского поселения принимаются следующие функциональные зоны:

- жилой застройки;
- общественной застройки;
- объектов производственного назначения;
- специального назначения;
- ландшафтно-рекреационные;
- сельскохозяйственного использования.

В качестве параметров развития функциональных зон применяются показатели:

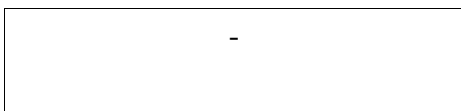
- ориентировочная площадь зоны;
- максимально-допустимый коэффициент застройки зоны;
- максимальная этажность застройки зоны;
- иные параметры.

Значительная часть природных территорий (лесные, заболоченные, водных объектов, природного ландшафта), а также часть территорий общего пользования в населенных пунктах не подлежат функциональному зонированию.

Параметры функциональных зон

Наименование функциональной зоны	Ориентировочная площадь, га	Максимально допустимый коэффициент застройки	Иные параметры
Село Талицы			
Жилая застройка, в т.ч.:			
- индивидуальная жилая застройка;	67	0,3	Максимальная этажность - 3 Максимальная этажность - 3
- малоэтажная многоквартирная застройка;	10,4	0,4	
- земельные участки.	7,6	0,2	
Общественная застройка	9,6	0,5-0,8	-
Производственных и коммунальных объектов, в т.ч.:			
- производственных объектов;	19,6	0,6-0,8	Минимальная плотность застройки 20-50% * Обеспеченность машиноместами - 100%
- инженерной инфраструктуры;	11,6		
- индивидуального автотранспорта.	2,4		
Ландшафтно-рекреационная, в т.ч.:			
- спортивные сооружения, зоны отдыха;	2,4	0,2	Уровень озеленения - более 40%
- озеленение общего пользования;	60	0,02	
- санитарно-защитное озеленение.	1,4	0,0	
Специального назначения (учреждения УИН)	42	-	-
Территории общего пользования, не подлежащие функциональному зонированию	2	-	-
Деревня Взвоз			
Жилая застройка, в т.ч.:			
- индивидуальная жилая застройка.	18,6	0,3	Максимальная этажность - 3

Ландшафтно-рекреационная, в т.ч.: - озеленение общего пользования	2	0,07	Уровень озеленения - более 40%
Деревня Большое (восстанавливаемая)			
Жилая застройка, в т.ч.: - индивидуальная жилая застройка.	7	0,2	Максимальная этажность - 3
Общественная застройка	4,5	0,5	-
Объектов производственного назначения	3	0,6	Минимальная плотность застройки - 30%
Ландшафтно-рекреационная, в т.ч.: - скверов; - озеленение общего пользования.	6,5 36,5	0,07	Уровень озеленения - более 40%
Территории вне населенных пунктов			
Объектов производственного назначения (база торфодобывающего предприятия)	0,4	0,8	-
Специального назначения, в т.ч.: - Полигон ТБО; - Кладбище (расширение)	3,5 0,8454	-	-
Ландшафтно-рекреационная (восточнее села Талицы)	1,1	0,2	-
Сельскохозяйственного использования (у д.Взвоз)	12	-	Минимальная плотность застройки - 32%
Инженерной инфраструктуры (водозабор у с.Талицы)	3,8	-	



^ Минимальная плотность застройки на площадках производственного назначения принимается для конкретных объектов по нормативам градостроительного проектирования Ивановской области.

4.1. Мероприятия по перераспределению земельных ресурсов.

Общая площадь земель Талицкого сельского поселения в административных границах составляет 13050 га. Земельный фонд распределяется по категориям земель следующим образом:

Категория земель*	Площадь (современное состояние), га	Площадь (планируемая), га
Земли сельскохозяйственного назначения	8661,9	8661,0
Земли населенных пунктов	355,6	314,1
Земли промышленности, энергетики, транспорта, связи, радиовещания, телевидения, информатики, земли для обеспечения космической деятельности, земли обороны, безопасности и земли иного специального назначения	3965,3	4006,8
Земли особо охраняемых территорий	67,2	68,1
Земли лесного фонда	нет данных	нет данных
Земли водного фонда	нет данных	нет данных
Земли запаса	нет данных	нет данных
ВСЕГО	13050,0	

*Площадь посчитана по кадастровым планам территории и имеет статус ориентировочная. Точные данные будут представлены после подготовки карт (планов) поселения.

Перераспределение земель происходит при осуществлении следующих мероприятий:

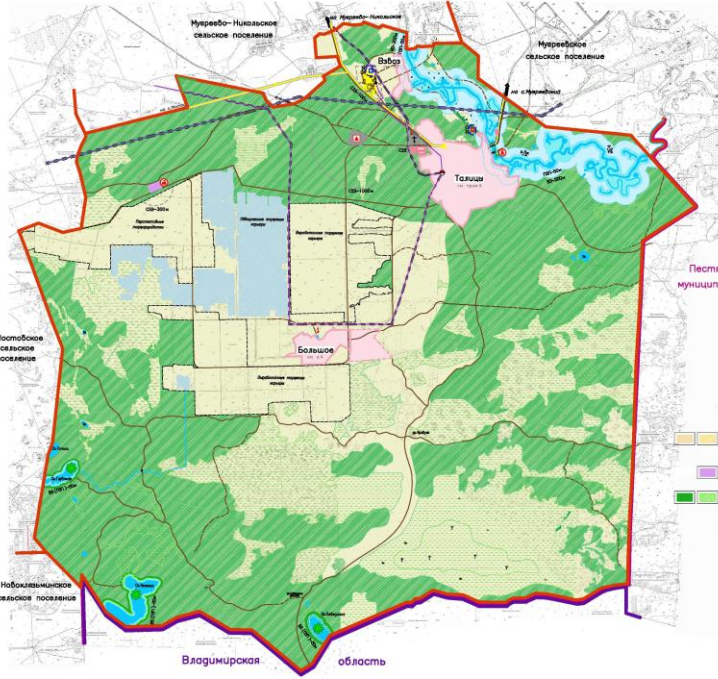
1. Исключение земельного участка ориентировочной площадью 41,5 га в восточной части территории деревни Большое в кадастровом квартале 37:21:030503 из категории Земли населенных пунктов в категорию Земли промышленности, энергетики, транспорта, связи, радиовещания, телевидения, информатики, земли для обеспечения космической деятельности, земли обороны, безопасности и земли иного специального назначения. Данное мероприятие разработано на перспективу и будет иметь юридическую силу только при постановке земельного участка на государственный кадастровый учет, а так же после соответствующего внесения изменений в генеральный план Талицкого сельского поселения Южского муниципального района.

2. Перевод земельного участка с к.н. 37:21:030407:48 площадью 0,9 га из категории «земли сельскохозяйственного назначения» в категорию «земли особо охраняемых природных территорий и объектов» с целью расширения кладбища.



Генеральный план Талицкого сельского поселения

Карта функциональных зон поселения



- Функциональные зоны**
- Жилая застройка*
 - Общественная застройка*
 - Объекты производственного назначения
 - Ландшафтно-рекреационная
 - Сельскохозяйственного использования
 - Специального назначения
- * в населенных пунктах

Населенные пункты

№ п/п	Наименование	Площадь (гект.)	Примечания
1.	село Талица	236	см. прил. 4
2.	деревня Вабоз	25,6	лист 3
3.	деревня Большое	57,5	лист 4

- Условные обозначения**
- Границы ИЖС-объекта
 - Границы муниципально-земельного района
 - Границы сельского поселения
 - Населенный пункт сельского поселения (условный)
 - Населенный пункт сельского поселения (неприсоединенный)
 - Территория населенных пунктов
 - Природные территории**
 - Лесные
 - Болотные и заболоченные
 - Водные объекты
 - Санитарно-защитная зона
 - Водораздельная зона
 - Прибрежная защитная полоса
 - Территория, не подлежащая изъятию
 - Ограничение зоны ЛЗП (200 м) – 25 м
 - Ограничение зоны ЛЗП (35 м) – 15 м
 - Ограничение зоны противопожарной безопасности – 25 м
 - Зона санитарной охраны водозабора (300 м) – 1 пояс
 - Объекты охраны природных территорий**
 - Памятник природы

№ п/п	Наименование	Согласно ООПТ	Площадь территории	Зона ООПТ
1.	Озеро Навье (Польва)	рекреационная зона	24,4 кв. м	Устанавливается граница санитарно-защитной зоны
2.	Озеро Гайбухи	рекреационная зона	10 кв. м	Устанавливается граница санитарно-защитной зоны
3.	Озеро Гайбухи	рекреационная зона	около 30 кв. м	Устанавливается граница санитарно-защитной зоны

Плановые объекты (вне населенных пунктов)

Условное обозначение	Наименование
	Польва ТЭЦ
	Природоохранная зона торфяноболотного типа
	Кладбище (Сельское)
	Ландшафтно-рекреационная зона

Примечания:

- Данные карты являются утвержденными материалами генерального плана Талицкого сельского поселения.
- На данной карте отображены границы и описание функциональных зон с указанием планируемыми для размещения в них объектов.
- Функциональные зоны отображены с учетом ландшафтного зонирования территории.
- Функциональные зоны проектировщиком центра села Талица утверждены ранее (см. № 4 "Технический план села Талица", зона № 13091, 2013 г.).
- На данной карте отображены неперекрывающиеся зон с особыми условиями использования территорий.

Зона N 14010

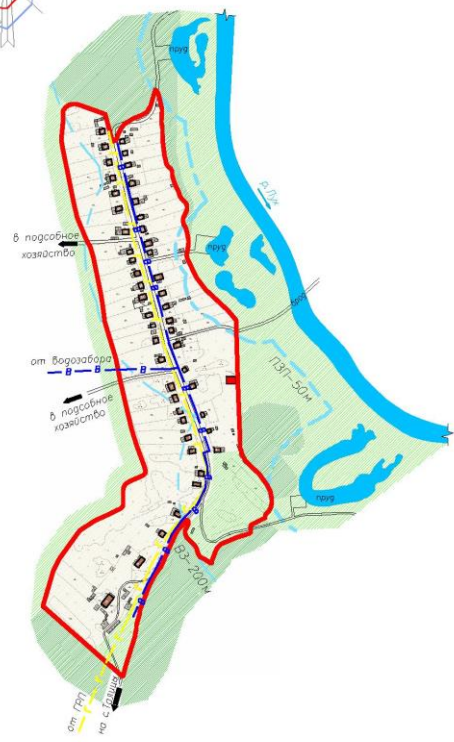
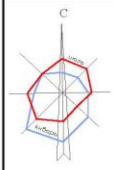
№ п/п	Наименование	Согласно ООПТ	Площадь территории	Зона ООПТ
1.	Озеро Навье (Польва)	рекреационная зона	24,4 кв. м	Устанавливается граница санитарно-защитной зоны
2.	Озеро Гайбухи	рекреационная зона	10 кв. м	Устанавливается граница санитарно-защитной зоны
3.	Озеро Гайбухи	рекреационная зона	около 30 кв. м	Устанавливается граница санитарно-защитной зоны

АКТОР функционального плана поселения № 130909 ООО "Имвобизнес"

Карта планируемого размещения объектов местного значения и функциональных зон с. Взвоз

Градостроительные показатели

Площадь озеленки – 20,6 га
Население – 60 чел. (перспектива)



Условные обозначения

Границы

- Граница населенного пункта
- Прибрежная защитная полоса реки Лух – 50м
- Водоохранная зона реки Лух – 200м

● Пруды пожаротушения

— Водопровод перспективный

— Газопровод перспективный

Функциональные зоны

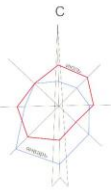
Индивидуальной жилой застройки

Озеленения общего пользования

Примечание:

- На данной карте отображены:
- а) Граница населенного пункта;
 - б) Планируемое размещение объектов местного значения;
 - в) Функциональные зоны.

					Заказ №14010		Заказчик: Администрация Талицкого сельского поселения, Южский район, Ивановской области				
					Генеральный план Талицкого сельского поселения Южского муниципального района Ивановской области						
Изм.	Колуч.	Лист	Фол.	Подпись	Дата	Графические материалы (утверждаемые)			Стадия	Лист	Листов
						(утверждаемые)			П	3	4
					Карта планируемого размещения объектов местного значения и функциональных зон с. Взвоз № 1:5000		ООО "Ивановпроект"				



Карта планируемого размещения объектов местного значения и функциональных зон д. Большое



Перечень новых объектов

№ поз.	Наименование
1	Жилая застройка
2	Административная общественная зона
3	Общественные здания и сооружения для сельского туризма
4	Сквер
5	Производственный объект
6	Артезианская скважина
7	Трансформаторная подстанция
8	Грауды для пожаротушения

Градостроительные показатели

Плотность застройки существующая – 99 кв
 Плотность застройки проектируемая – 57,5 кв
 Населенность – 70 чел. (перспектива)

Условные обозначения

- Граница населенного пункта существующая
- Граница населенного пункта проектируемая
- Санитарно-защитная зона производственных объектов
- Зона санитарной охраны водоемкости (ЗСО)
- Луга, пустошь
- Лесные участки, зеленые парадки
- Лесопосадки на выруб
- Трансформаторная подстанция (ТП)
- Артезианская скважина
- Водопробод перспективный

Функциональные зоны

- Индивидуальной жилой застройки в усадьбах
- Объекты общественного назначения
- Объекты производственного назначения
- Рекреационные
- Озеленение общедосягаемые

Примечание:

На данной карте отображены:
 а) Граница населенного пункта и предложение по изменению границ;
 б) Планируемое размещение объектов местного значения;
 в) Функциональные зоны.

		Земельный участок № 14/01/0		Итого: 14/01/0	
		Генеральный план Галицкого сельского поселения Южского муниципального района Ижевской области			
№	Код	Содержание	Согласовано	Согласовано	Согласовано
1	14/01/0	Генеральный план Галицкого сельского поселения Южского муниципального района Ижевской области	11	4	4
		Генеральный план Галицкого сельского поселения Южского муниципального района Ижевской области	11	4	4
		Карта планировки земельной области	11	4	4
		Карта планировки земельной области	11	4	4
		Карта планировки земельной области	11	4	4



Заказчик: Администрация Талицкого сельского поселения
Южного муниципального района
Ивановской области

**Генеральный план
Талицкого сельского поселения
Южного муниципального района
Ивановской области**

Заказ № 14010

Том II. Материалы по обоснованию генерального плана

*Часть 1. Пояснительная записка
Часть 2. Графические материалы*

Директор

В.И. Зайцев

Технический директор

Л.Д. Франк

Главный инженер проекта

А.С. Опекунов

Иваново
2014 г.

ТОМ II. Материалы по обоснованию генерального плана.

СОДЕРЖАНИЕ.

Часть 1. Пояснительная записка.

1. Общая часть.
2. Сведения о планах и программах комплексного социально-экономического развития.
3. Анализ использования территории поселения.
4. Обоснование выбранного варианта размещения объектов местного значения.
5. Оценка возможного влияния планируемых для размещения объектов местного значения.
6. Сведения о видах, назначении и наименованиях планируемых для размещения на территории поселения объектов федерального, регионального и местного (муниципального района) значения.
7. Перечень и характеристика основных факторов риска возникновения чрезвычайных ситуаций природного и техногенного характера.
8. Перечень земельных участков, которые планируется включить в границы населенных пунктов, или исключить из их границ.

Часть 2. Графические материалы.

1. Карта современного использования территории поселения.
2. Карта современного использования территории. Деревня Взвоз.
3. Карта современного использования территории. Деревня Большое.
4. Карта комплексной оценки территории поселения.
5. Карта территорий, подверженных риску возникновения чрезвычайных ситуаций природного и техногенного характера.

ПОЯСНИТЕЛЬНАЯ ЗАПИСКА.

1. Общая часть.

Генеральный план Талицкого сельского поселения Южского муниципального района Ивановской области выполнен проектной организацией ООО «Ивановопроект» по заказу администрации Талицкого сельского поселения Южского муниципального района в соответствии с договором № 14010 в 2014г. Техническое задание утверждено Главой администрации сельского поселения.

Генеральный план состоит из двух томов, включающих в себя пояснительные записки и графические материалы.

Том I. Положение о территориальном планировании — является утверждаемой частью документа, содержит пояснительную записку и соответствующие карты.

Том II. Материалы по обоснованию генерального плана — содержит прилагаемые к генеральному плану материалы по его обоснованию в текстовой форме и в виде карт.

Генеральный план разработан для всей территории поселения. Генеральный план села Талицы (заказ 13091, 2013г.), разработанный ранее применительно к отдельному населенному пункту, следует считать составной частью генерального плана Талицкого сельского поселения.

В утверждаемой части проекта сводная схема генерального плана представлена как «Основной чертеж».

Выполнена электронная версия проекта.

2. Сведения о планах и программах комплексного социально-экономического развития.

Планы и программы комплексного социально-экономического развития поселения, для реализации которых должно осуществляться создание объектов местного значения, в Талицком сельском поселении отсутствуют.

Генеральный план может быть использован в качестве основы для формирования муниципальных программ инвестиционного развития и освоения территории поселения. Это развитие должно идти по направлениям: жилищная сфера, социальная сфера, производственный комплекс, инженерное обеспечение, транспортная инфраструктура, благоустройство и озеленение, охрана окружающей среды, мероприятия в области защиты населения и территорий от чрезвычайных ситуаций природного и техногенного характера.

На уровне района в 2008 году была утверждена «Стратегия социально-экономического развития Южского муниципального района до 2020 года». Периодически осуществляется мониторинг хода реализации Стратегии с целью её постоянной актуализации.

В целях реализации Стратегии социально-экономического развития района в 2014 году разработана «Комплексная программа социально-экономического развития Южского муниципального района до 2016 года». Программа является одним из важнейших средств реализации структурной политики, активного воздействия на социально-экономические процессы. Программа рассчитана на среднесрочную перспективу вместе с другими отраслевыми (целевыми) программами.

3. Анализ использования территории поселения.

3.1. Территориальное расположение поселения. Природные условия и ресурсы.

Талицкое сельское поселение расположено в юго-восточной части Южского муниципального района. От районного центра является сравнительно удаленным.

На севере оно граничит с Мугреево-Никольским и Мугреевским сельскими поселениями, на западе — с Новоклязьминским, на востоке — с Пестяковским районом, на юге — с Владимирской областью. Общая площадь поселения - 13050 га.

В состав поселения входят 3 населенных пункта и прилегающие к ним земли (лесного фонда, сельскохозяйственного назначения, водного фонда).

В соответствии с законом Ивановской области от 25.02.2005 г. № 53-ОЗ «О городском и сельских поселениях в Южском муниципальном районе» (с учётом последующих редакций) населенными пунктами Талицкого сельского поселения являются: село Талицы, деревня Взвоз, деревня Большое.

Леса занимают значительную часть (примерно 67%) территории поселения. Площадь сельскохозяйственных земель незначительна. Земли особо охраняемых территорий составляют около 60 га.

Климат умеренно-континентальный, среднегодовая температура воздуха +3,3°C, самый холодный месяц года - январь (-11,9°C), самый теплый - июль (+18,6°C) Преобладающее направление ветра — юго-западное. Снежный покров держится 150 дней, средняя высота снежного слоя — 43 см. Среднегодовое количество осадков — 494 мм. Весной наблюдается высокое поднятие паводковых вод.

Природный ландшафт района образует низменная равнина. Много болот, основное - болото Большое. Крупная река - Лух. Кроме того, из водных объектов в юго-восточной части есть несколько озер. Наиболее крупные их них — Нельша, Глубокое, Лебединое.

Запасы ресурсов (полезные ископаемые) — это залежи торфа.

3.2. Населенные пункты.

3.2.1. Село Талицы.

Село Талицы является административным центром Талицкого сельского поселения. Расстояние по автодороге от села Талицы до райцентра Южа - 27 км, до областного центра Иваново - 120 км. Рядом с селом протекает река Лух. Площадь населённого пункта в существующих границах – 236 га.

Население 1700 человек (по данным на конец 2013г). Кроме того, в учреждениях УИС отбывают наказание в виде лишения свободы около 3900 человек (по данным 2012 года). Поэтому по общей численности населения село относится к группе крупных сельских населенных пунктов.

Отличительной особенностью населенного пункта является то, что значительную часть его территории занимают объекты специального назначения. В селе Талицы расположены четыре исправительных учреждения уголовно-исполнительной системы (УИС). Свои территории имеют исправительные учреждения ИК-2, ИК-6, ЛИУ-8, ИК-9. На территории жилых зон исправительных учреждений расположены общежития, столовые, клубы, бани-прачечные, медчасти и другие вспомогательные здания. Кроме административно-жилых зданий, имеются производственные зоны, цеха, мастерские, котельные. В производственных зонах ИК расположены производственные участки. Внешние запретные зоны этих исправительных учреждений устанавливаются по ведомственным нормативам. Санитарно-защитные зоны приняты (по данным УФСИН) 50 м. Проекты СЗЗ отсутствуют. Санитарный разрыв выдерживается не везде. В него попадают некоторые индивидуальные дома и огороды.

Значительную часть жилой застройки села составляет индивидуальная одноэтажная. Жилые дома одно- и многоквартирные, в основном деревянные, с приусадебными участками. Старые многоквартирные дома построены в 50-60-х годах, имеют высокую степень амортизации. Среди одноэтажных домов есть участки малоэтажной многоквартирной жилой застройки. Малоэтажная многоквартирная жилая застройка образована кирпичными двух- и трехэтажными домами, расположенными по улицам Дзержинского, Ленина и Гагарина. Построены в 80-90-х годах. Главными улицами села являются ул. Дзержинского и ул. Ленина. В восточной части села дома расположены на месте старой деревни, поэтому планировочная схема улиц здесь усложненная и много домов и огородов попадают в водоохранную зону реки Лух. В северо-западной части села имеется застройка индивидуальными домами улицы Молодежная.

В селе Талицы имеет место значительное количество участков с беспорядочной застройкой вспомогательными зданиями: сараями, гаражами, контейнерами, различными хозяйственными постройками. Участки с беспорядочной застройкой примыкают к жилым территориям и внедряются в них, создавая бессистемную планировку. Происходит захламливание территории, появляются стихийные свалки мусора.

Подробнее современное состояние населенного пункта описано в генеральном плане села Талицы, разработанном ранее.

3.2.2. Деревня Взвоз.

Деревня Взвоз расположена в 1км от административного центра села Талицы. Участок рельефа возвышенный, является правым берегом реки Лух. Площадь населенного пункта в существующих границах- 20,6 га.

По численности населения деревня относится к группе малых населенных пунктов.

Вся жилищная застройка деревни индивидуальная одноэтажная. Жилые дома в основном деревянные, с приусадебными участками. Расположены на одной улице. Есть разрушенные дома и брошенные участки.

Объекты обслуживания и культурно-бытового обеспечения отсутствуют.

Инженерная инфраструктура не развита, нет газоснабжения и водопровода.

3.2.3. Деревня Большое.

Территория деревни Большое расположена в центральной части поселения. Расстояние по автодороге от административного центра села Талицы — 4км. Площадь территории в существующих границах — 99га.

Населенный пункт пострадал от пожара в 2010 году. Полностью уничтожены все здания селитебной зоны, сооружения производственной зоны. Население было эвакуировано. В настоящее время деревня Большое не жилая.

В средней и западной части территории сохранились проезды, остатки разрушенных зданий, пруды. Восточная часть, с пониженным рельефом, зарастает кустарником и лесом.

Инженерная структура отсутствует. Рядом проходит линия ВЛ-35кв.

Поблизости находятся водоемы, имеющие большие площади. Это обводненные карьеры бывших торфяных разработок.

3.3. Комплексная оценка. Проблемы развития территории.

3.3.1. Население, трудовые ресурсы.

По численности проживающих Талицкое поселение является сравнительно крупным среди сельских поселений Южского района. В настоящее время численность населения на территории поселения (с учётом спецконтингента) составляет 5620 человек (по данным 2013г.) Ситуация по рождаемости, смертности и естественной убыли на уровне средних показателей в районе.

Состояние трудовых ресурсов по общей численности населения и по занятости в экономике является достаточно стабильным для села Талицы. В исправительных колониях работают осуждённые и вольнонаёмные. Можно считать, что и всё Талицкое сельское поселение имеет для развития хозяйственной деятельности сравнительно стабильный резерв трудоспособного населения.

3.3.2. Промышленность.

Производственная деятельность в поселении сейчас сосредоточена только в административном центре — селе Талицы.

Объектами производственного назначения, выпускающими продукцию, сейчас являются производства системы УФСИН России по Ивановской области. Они находятся в селе Талицы на территориях исправительных колоний ИК-2, ИК-6, ИК-9. Основными производственными направлениями являются: швейное, кожгалантерейное, мебельное. Рядом с ИК-6 расположено автотранспортное предприятие АТЦ УФСИН. В северной части села есть также территории и здания складского назначения.

Предприятия лесной и деревообрабатывающей промышленности прекратили заготовку леса. Причинами являются лесные пожары, произошедшие в предыдущие годы, а также кризисные явления в экономике.

Предприятия, занимавшиеся торфяными разработками, остановили свою деятельность. Предприятие ЗАО «Южа - торф» находится в стадии ликвидации.

Производственная база ликвидирована, несмотря на имеющиеся и сохранившиеся торфяные залежи.

3.3.3. Сельское хозяйство.

Административный центр сельского поселения село Талицы никогда не был связан с сельскохозяйственным производством, поэтому на прилегающих к нему территориях нет объектов сельского хозяйства.

Сельскохозяйственное производство в Талицком сельском поселении всегда было не развитым. Территории сельхозназначения, пашни и луга, есть только поблизости деревни Взвоз.

Подсобное хозяйство, расположенное в 0,5 км западнее деревни Взвоз, является единственным предприятием сельскохозяйственного направления. Как и во всей отрасли животноводства, в хозяйстве сформировалась тенденция сокращения поголовья скота. В последнее время численность крупного рогатого скота сократилось и составляет сейчас около 100 голов.

Проблемы развития связаны с устаревшей материально–технической базой и сокращением численности работников, занятых в сельском хозяйстве.

3.3.4. Жилищный фонд.

Основная площадь жилищного фонда в поселении находится в селе Талицы. Преобладает частный сектор. Плановое строительство муниципального жилья отсутствует.

3.3.5. Культурно-бытовое обслуживание населения.

Все общественные здания сельского поселения, в том числе культурно-бытового обслуживания, находится в селе Талицы.

Основные из них расположены в центральной части села, в начале улицы Ленина и поблизости.

Дом культуры (муниципальное учреждение) на 400 мест расположен по ул. Ленина, 12. На первом этаже этого здания находятся поселковая администрация и отделение Сбербанка.

Поблизости (по ул. Ленина, 7) расположена территория детского сада. Средняя школа расположена у пересечения улиц Ленина и Дзержинского.

Это основные общественные здания. Они находятся в центральной части села Талицы, построены в 70-х годах, их состояние хорошее.

Другие общественные здания и сооружения (офис врача общей практики, лечебное учреждение, почта) расположены в разных частях населенного пункта.

Небольшие магазины, как отдельно стоящие здания, находятся в разных местах, сосредоточены ближе к центру.

Стадион представляет собой не обустроенное футбольное поле без ограждения и без обозначенных границ.

С северо-восточной стороны рядом с селом расположено кладбище.

В поселении отсутствуют крупный торговый центр и предприятия общественного питания.

3.3.6. Транспортное и инженерное обеспечение.

Ранее в северной части Талицкого сельского поселения функционировала узкоколейная железная дорога. По ней осуществлялись грузовые и пассажирские перевозки. В прошлые годы она была демонтирована. Поэтому сейчас в транспортной инфраструктуре есть только автомобильный транспорт. Транспортная нагрузка перешла на автомобильную дорогу общего пользования межмуниципального значения Южа - Талицы Мугреевский. Эта автодорога связывает административный центр сельского поселения с районным центром г.

Южа и с другими поселениями. Её состояние неудовлетворительное, так как покрытие вне населённого пункта гравийно-песчаное.

В селе Талицы проезжая часть главных улиц имеет, в основном, асфальтовое покрытие. С них осуществляются проезды на другие улицы. Участки асфальтового или щебеночного покрытия имеют некоторые другие основные улицы. Остальные улицы и проезды с грунтовым покрытием.

В центральной и южной частях поселения (южнее села Талицы) многие полевые и лесные дороги имеют низкое качество, проезд по ним затруднен. Деревянные мосты через ручьи и каналы находятся в неудовлетворительном состоянии.

Транспортную доступность и общее состояние дорог в поселении следует считать неудовлетворительными. Развитие территории поселения сталкивается с проблемой плохого транспортного сообщения. Низкое качество дорог, особенно расположенных вне границ населенных пунктов, не удовлетворяет потребностям экономики и населения в автомобильных перевозках. Требуется меры по улучшению состояния автодорог.

Инженерное обеспечение имеется фактически только в селе Талицы, и там оно достаточно развито. Кроме того, учреждения УИН имеют свои элементы инженерной инфраструктуры.

Газификация села началась несколько лет назад. В настоящее время газифицирована основная часть жилой застройки, наружные газовые сети проведены по большинству основных улиц.

Теплоснабжение основных общественных зданий, многоквартирных домов, а также учреждений УИН осуществляется от газовых котельных. На территории села, в районах основных потребителей тепла, установлены три модульные котельные. Введены в эксплуатацию в 2011г.

Система централизованного водоснабжения имеется в селе Талицы. Водозабор осуществляется из реки Лух. Он размещен у северо-восточной границы села, выше по течению реки. Система очистки имеет моральный и физический износ и не обеспечивает необходимое качество водоподготовки. Водонапорная башня находится на участке водопроводных сооружений в центре села. Здесь есть также насосная, станция обезжелезивания, мастерская, служебные помещения. Общая протяженность водопроводных сетей - около 7,1 км. Введены в эксплуатацию в 60-70-е годы. На водопроводных сетях в целях пожаротушения установлены гидранты. Водопровод обеспечивает водой все общественные здания и основную часть жилых домов. При отсутствии водопровода население пользуется водой из общественных колодцев и индивидуальных скважин. Учреждения УИН имеют свои системы водоснабжения из артскважин.

Централизованная система канализации с очистными сооружениями также имеется в селе Талицы. Канализация есть для многоквартирных домов и основных общественных зданий. Часть индивидуальных домов также подключена к канализационной сети. Канализационные стоки через КНС идут на очистные сооружения. Общая протяженность сетей канализации — около 7,6 км. Введены в эксплуатацию в 1983г.

Очистные сооружения расположены в юго-восточной окраине села на расстоянии около 250 метров от жилой застройки на площади около 4 га. Блок сооружений (приемная камера, песколовка, первичные отстойники) находятся в неудовлетворительном состоянии из-за отсутствия производственно-технологического контроля. Обеззараживание сточных вод не производится. По этим причинам эффективность очистки сточных вод низкая. Непосредственный выпуск очищенных стоков в реку отсутствует.

Электроснабжение потребителей населенного пункта и учреждений УИН осуществляется от электроподстанции ПС-48 35/10. Воздушные линии электроснабжения ВЛ-6кВ идут к понижающим трансформаторным подстанциям. На территории села несколько трансформаторных подстанций (в основном КПП), расположенных в разных местах. Учреждения УИН имеют свои ТП. Разводка по потребителям осуществляется по

уличным линиям электропередач ВЛ-04. Прокладка воздушная на деревянных и железобетонных опорах.

Степень износа основных производственных фондов коммунальных систем значительна.

3.3.7. Туризм.

Памятники культурно-исторического наследия в Талицком сельском поселении отсутствуют. Поэтому въездной туризм совсем не развит.

Однако поселение имеет определённый туристско-рекреационный потенциал, который определяется следующими факторами:

- благоприятные климатические условия;
- богатство и разнообразие животного и растительного мира;
- свободные уникальные природные территории;
- перспектива для становления и развития народных художественных промыслов и ремёсел.

На природных территориях в центральной и южной частях поселения есть много заповедных уголков живописной среднерусской природы. Это места прозрачных озёр и водоёмов, торфяных болот и лесов. Здесь много неповторимых уголков, которые привлекут ценителей природы и туристов.

Сложилось противоречие между богатыми природными возможностями территории поселения и полным отсутствием инфраструктуры туризма и отдыха.

3.3.8. Экологическое состояние.

Талицкое сельское поселение обладает красотой окружающей природы и экологической чистотой воздуха.

Однако одной из самых серьёзных экологических проблем для поселения, как и для всего Южского района, является проблема обращения с отходами. Все возрастающее количество отходов, их беспорядочное складирование оказывает отрицательное воздействие на окружающую среду, а также на здоровье населения.

3.3.9. Состояние лесного фонда.

Основная часть территории лесов в Талицком сельском поселении находится на землях Гороховецкого военного лесхоза.

Согласно карты-схемы деления лесов Владимирской области по целевому назначению леса Гороховецкого военного лесхоза на территории сельских поселений являются эксплуатируемыми лесами.

Согласно схемы расположения лесничеств Комитета Ивановской области по лесному хозяйству территория лесов поселения относится к Южскому лесничеству. По целевому назначению — леса эксплуатационные и защитные. По схеме целевого районирования лесов — это леса общего пользования (Приложение к Лесному плану Ивановской области, 2012 г.). Согласно схемы зон планируемого освоения лесов по видам использования на территории Южского лесничества планируется осуществление рекреационной деятельности.

Использование расчетной лесосеки Южского лесничества в целом — менее 30%. В Талицком поселении этот показатель ещё меньше.

По данным Лесного плана Ивановской области в Южском лесничестве есть перспективные объёмы заготовки ресурсов. Некоторые данные можно конкретно применить к Талицкому сельскому поселению. Анализ рубок подтверждает ресурсы пневого осмола. Большой потенциал заготовки ягод: на болотах произрастает клюква, на вырубках и гарях — малина.

Для развития использования лесов Ивановской области планируется увеличение площади охотничьих угодий, расположенных на землях лесного фонда, переданных в аренду. Предлагается развитие аренды лесных участков для ведения охотничьего хозяйства в

комплексе с другими видами пользования, прежде всего, использованием лесов для заготовки древесины и для целей рекреации.

В целях организации отдыха и туризма, лица, использующие леса, могут прокладывать туристические тропы и трассы, проводить пешеходные, велосипедные, лыжные и конные прогулки, организовывать познавательные и экологические экскурсии, спортивные соревнования по отдельным видам спорта, специфика которых соответствует проведению соревнований в лесу.

В прошлые годы на территории поселения были факты бесконтрольной вырубki леса. Большой ущерб лесам нанесен при пожарах 2010 года.

Согласно Лесного плана Ивановской области должны планироваться следующие объемы по видам использования лесов:

- заготовка древесины;
- осуществления видов деятельности в сфере охотничьего хозяйства;
- осуществление рекреационной деятельности;
- выполнение работ по геологическому изучению недр, разработка месторождений полезных ископаемых.

Часть лесов расположена на землях особо охраняемых природных территорий (ООПТ). Эти территории могут быть изъяты из лесного фонда и хозяйственного использования. Вокруг них могут создаваться охранные зоны с регулируемым режимом природопользования и хозяйственной деятельности. Статус действующих в настоящее время ООПТ недостаточен для надлежащей их защиты.

Геологическое изучение недр и разработка полезных ископаемых (торфа) может проводиться на нелесных землях, а также на участках не возобновившихся вырубok и гарей.

3.3.10. Памятники природы.

Памятники природы - это уникальные, ценные в экологическом, научном, культурном и эстетическом отношении природные объекты естественного происхождения.

На территории Талицкого сельского поселения находятся три памятника природы - озёра Глубокое, Нельша, Лебедино.

По данным Комитета Ивановской области по природопользованию, они относятся к категории особо охраняемых природных территорий (ООПТ). Озера признаны памятниками природы регионального значения в 1975г. с целью сохранения естественной экосистемы. Режим особой охраны территории памятников природы установлен Федеральным законом «Об особо охраняемых природных территориях». Водоохранная зона принимается в соответствии с Водным Кодексом. Описание границ памятников природы отсутствует.

Озеро Глубокое.

Озеро расположено в 9,5 км юго-западнее села Талицы, в 6 км юго-восточнее с. Моста на лесных землях Гороховецкого военлесхоза. Площадь озера составляет 10 га. Его максимальная глубина – 17 м, берега крутые, с крутизной до 70–80°. Ширина озера – 150 м, площадь акватории – около 10 га. В озеро впадает неширокая протока, которая служит стоком вод с болотного массива. В западном направлении озеро имеет полноводный сток в широкую заболоченную низину. В окрестностях озера найдены многие редкие виды

растений. Вокруг озера проведены рубки лесных насаждений. Посещается в основном рыболовами-любителями.

Озеро Нельша (Нальша).

Озеро расположено в 10 км юго-западнее села Талицы; в 1,7 км северо-восточнее бывшей дер. Налша на лесных землях Гороховецкого военлесхоза. Площадь озера составляет 24,4 га. Озеро занимает бессточную котловину в бассейне р. Клязьмы. Северные и юго-восточные берега песчаные, остальные — низкие, болотистые. На берегах озера и в его ближайших окрестностях обнаружены многие редкие виды растений. Согласно обследования (проводимого в 2007 году), в результате антропогенного воздействия изменяется околоозерный ландшафт, происходит замусоривание береговой полосы. С северной и восточной стороны озера проводились рубки леса.

Озеро посещается рыболовами-любителями.

Озеро Лебединое.

Озеро расположено примерно в 9 км. юго-западнее села Талицы, на границе с Владимирской областью.

Площадь озера (ориентировочно) меньше 30 га. На территории Талицкого сельского поселения находится частично, другая часть озера расположена во Владимирской области. Озеро торфяное, берега заболочены. Разнообразная растительность. Глубина озера до 8 м. Ранее было уникальным туристическим объектом. В результате антропогенного воздействия нарушена и частично истреблена фауна озера.

3.3.11. Территории, благоприятные для строительства.

Территориями, благоприятными для строительства, являются свободные участки в населенных пунктах, а также примыкающие к их границам.

Территориями, неблагоприятными для строительства, являются: подтопляемые, заболоченные и с пониженным рельефом.

Территориями особого градостроительного режима являются санитарно-защитные зоны (СЗЗ) производственных объектов и водоохранные зоны. Водоохранная зона реки Лух составляет 200м, прибрежная защитная полоса -50м.

Особо охраняемыми природными территориями являются памятники природы — озёра в юго-восточной части поселения.

Территориями, не подлежащими застройке, являются охранные зоны ЛЭП (6 кв, 35 кв и 220 кв) и зоны санитарной охраны водозаборов (1 пояс).

4. Обоснование выбранного варианта размещения объектов местного значения.

Оптимистический сценарий развития поселения может осуществиться при условии стабилизации демографической ситуации и активного развития ряда новых направлений хозяйствования.

На основе анализа использования территорий поселения можно обосновать размещение новых объектов местного значения.

4.1. Село Талицы.

Село осуществляет функции административного центра и является наиболее развитым во всех отношениях населенным пунктом в составе поселения. Размещение новых объектов в административном центре поселения обосновано в ранее разработанном генплане села Талицы. Предлагается сохранение сложившейся структуры с максимальной застройкой свободных территорий.

Нормы расчета на общественные здания приведены в СП 42.13330.2011 (актуализированная редакция СНиП 2.07.01-89*) «Градостроительство. Планировка и

застройка городских и сельских поселений», а также в Нормативах градостроительного проектирования Ивановской области.

Прилегающая территория с восточной стороны является местом отдыха местного населения. Поэтому, с учетом окружающего ландшафта, здесь возможна организация дополнительной рекреационной зоны.

4.2. Деревня Взвоз.

Территориальное развитие деревни Взвоз ограничено рельефом, поэтому населенный пункт следует оставить в существующих границах.

Деревня Взвоз является малым населенным пунктом и имеет невысокий уровень развития. Нет общественного центра, неразвиты инженерные сети.

Однако, есть возможность централизованного газоснабжения и водопровода.

Развитие деревни отчасти связано с развитием территории сельскохозяйственного использования и подсобного хозяйства, расположенных западнее. Целесообразно, кроме животноводства, развивать и другие виды сельскохозяйственного производства (выращивание и заготовка кормов, овощеводство). Переработка сельскохозяйственной продукции целесообразна также на территории поселения.

4.3. Деревня Большое.

Деревня Большое юридически является существующей, фактически с 2010 года в ней не проживает население. Таким образом, есть некоторые причины для упразднения населенного пункта. Однако, с точки зрения развития территории поселения, это делать не целесообразно.

Территориально деревня Большое расположена в самом центре Талицкого сельского поселения. Её утрата скажется отрицательно на всей территории поселения южнее села Талицы. А её восстановление положительно повлияет на развитие окружающих территорий, восстановление автодорог, инженерной инфраструктуры, лесного хозяйства, туризма и рекреационных территорий.

Территория бывшей деревни по рельефу и прилегающей территории является благоприятной для строительства. Учитывая, что есть условия для восстановления населенного пункта как административно-территориальной единицы, предлагается деревню Большое считать восстанавливаемой.

4.4. Объекты, размещаемые вне населенных пунктов.

4.4.1. База торфодобывающего предприятия.

Торфодобывающая и торфоперерабатывающая промышленность всегда были одними из направлений экономики Южского района. В Талицком сельском поселении эта отрасль также была довольно развитой. Есть предпосылки для восстановления деятельности предприятий этой отрасли.

В настоящее время в северо-западной части поселения сохранились неразработанные торфяные залежи. По имеющимся данным, их площадь 188 га. Бывшая производственная территория (ориентировочно площадью 5 га) имеет подъезды и участок, благоприятный для строительства. Целесообразно возобновление добычи торфа с восстановлением базы производства. Запасы торфа также есть западнее на территории Мостовского сельского поселения.

Следует учитывать предполагаемое наличие торфяных залежей в юго-восточной части поселения, где ранее не выполнялось геологического изучения полезных ископаемых.

4.4.2. Полигон ТБО.

Важной задачей является предоставление всем физическим и юридическим лицам на территории поселения услуг по сбору, вывозу и утилизации ТБО в соответствии с действующим природоохранным законодательством.

Участки для размещения усовершенствованной свалки (полигона ТБО) выбираются за пределами населенных пунктов, на обособленных территориях, с обеспечением нормативной санитарно-защитной зоны (согласно СанПиН 2.2.1/2.1.1.1200-03 - 1000 м). В генплане предлагается разместить полигон на участке, удовлетворяющим этим требованиям и предусмотренным Схемой территориального планирования района. Он расположен примерно в 1 км от западной границы села Талицы. Площадь участка 4 га. При дальнейшем проектировании окончательный выбор площадки для полигона ТБО должен проводиться на основе сравнения вариантов.

Объем отходов, которые должен принять новый полигон твердых бытовых отходов (ТБО), ориентировочно определяется по нормам накопления бытовых отходов (СП 42.13330.2011 «Градостроительство. Планировка и застройка городских и сельских поселений»). С учётом населения Талицкого и Мугреевского сельских поселений, при норме бытовых отходов 300 кг на 1 человека в год, общий объём составит 1800 т/год.

4.4.3. Расширение кладбища.

Существующее кладбище, расположенное с северо-восточной стороны села Талицы, подлежит закрытию в связи с ограниченностью территории (охранная зона воздушной линии электропередачи с западной стороны).

Целесообразно его расширить в северном направлении.

Размер земельного участка расширяемого кладбища ориентировочно определяется по нормам СП 42.13330.2011 «Градостроительство. Планировка и застройка городских и сельских поселений». С учётом перспективной численности населения сельского поселения, из расчета 0,24 га на 1000 чел., площадь составит 0,8454 га (за счет перевода земельного участка с к.н. 37:21:030407:48 площадью 8454 кв.м. из категории «земли сельскохозяйственного назначения» в категорию «земли особо охраняемых природных территорий и объектов»).

4.5. Рекреационные территории.

В схеме территориального планирования Ивановской области часть территории Талицкого сельского поселения вместе с другими поселениями отображена как зона рекреации. Однако, сейчас планирование значительных площадей под рекреационные цели стало нереальным из-за пожаров 2010 года, когда сгорело много леса и зеленых насаждений.

Рекреационную зону целесообразно сделать на территориях, прилегающих к селу Талицы. Следует учесть, что территории западнее села планируются под СЗЗ полигона ТБО и расширение кладбища. А территории севернее и южнее села не эффективны для этой цели. Таким образом, организовать рекреационную зону следует восточнее села Талицы, вдоль реки Лух.

Одной из новых форм хозяйствования может быть малое предпринимательство в туристской сфере деятельности. Представляет интерес развитие малого туристского бизнеса с комплексом услуг по проживанию и питанию в гостевых домах, организованных на основе личных подсобных хозяйств. Перспективной в этом отношении следует считать восстанавливаемую деревню Большое.

Сейчас преждевременно планировать создание каких-либо объектов туризма или рекреации около озёр Глубокое, Нельша и Лебедино, которые являются памятниками природы регионального значения. Надо оптимизировать работы по обследованию этих особо охраняемых природных территорий, уточнить зоны с особыми условиями использования территорий. После этого, и при условии развития туризма, будет перспектива организации рекреационных зон.

Для туризма наиболее привлекательными являются озёра Глубокое и Нельша, имеющие более хороший подъезд и местами песчаные берега.

4.6. Транспортная инфраструктура.

Развитие территории поселения сталкивается с проблемой плохого транспортного сообщения и низкого качества дорог. В то же время в последние годы отмечен значительный рост автомобильного парка за счет роста числа индивидуальных легковых автомашин.

Основной задачей сейчас становится реконструкция автомобильной дороги Южа-Талицы-Мугреевский, являющийся фактически единственной транспортной связью села Талицы с другими поселениями и с районным центром.

Также следует улучшить дорожное покрытие подъездных автодорог к деревням Взвоз и Большое.

Ориентировочная протяженность улично-дорожной сети в населённых пунктах будет составлять:

Автодороги общего пользования	Протяженность, км
<i>Село Талицы</i>	
Главные	1,64
Основные	1,97
Второстепенные	7,03
Проезды	8,7
<i>Деревня Взвоз</i>	
Основные	1,14
Проезды	0,93
<i>Деревня Большое</i>	
Основные	1,43
Второстепенные	0,83
Проезды	3,76

4.7. Развитие лесного комплекса.

Для Талицкого сельского поселения развитие лесного комплекса является актуальным по следующим причинам.

Базы лесозаготовительных производств обычно расположены в отдаленных от областного центра поселениях. Лесной комплекс во все времена был первопроходцем освоения и сохранения отдаленных районов и объектом трудоустройства сельского населения. В настоящее время сложившиеся социальные условия развития лесного комплекса в лесничествах области в целом невысокие, несмотря на выявленные тенденции развития деревообрабатывающих производств, где уровень доходов работников выше, чем в лесозаготовках.

Таким образом, лесной сектор играет весьма существенную роль в социально-экономическом развитии территорий лесничеств. Особенно заметно это на территориях, где преобладают деревообрабатывающие и деревоперерабатывающие производства, технологически связанные с лесозаготовительными предприятиями. Территории с небольшими запасами лесных ресурсов и малыми производственными мощностями по заготовке и переработке древесины являются наименее развитыми.

Запасы лесных ресурсов в поселении значительно снижены после пожаров 2010 года. Проблемой также является нехватка трудовых ресурсов. Использование современных комплексов, которые могли бы сократить зависимость от дефицита рабочих кадров, сейчас нереально. Оно предполагает реализацию инвестиционных проектов, но пока нет инвесторов.

Следовательно, предлагать организацию новых лесозаготовительных производств на территории поселения преждевременно.

Первоочередной задачей для лесного фонда Талицкого сельского поселения следует считать санитарно-оздоровительные мероприятия. Должны быть ликвидированы последствия пожаров.

Планируемые мероприятия по воспроизводству лесов и лесоразведению должны проводиться в соответствии с Лесным планом Ивановской области и предусматривать:

- искусственное восстановление лесов (посадки леса);
- естественное зарастивание;
- естественное восстановление лесов (сохранение подроста, минерализация почвы);
- выращивание посадочного материала.

В целях регулирования антропогенных нагрузок на леса, сохранения экологических функций леса и предупреждения лесных пожаров должно планироваться создание элементов благоустройства в наиболее привлекательных местах массового отдыха населения.

Ведомственная принадлежность лесов в пределах Талицкого сельского поселения не в полной мере отвечает современным требованиям и нуждается в усовершенствовании.

4.8. Особенности функционального зонирования территории.

На территории Талицкого сельского поселения следует принять следующие функциональные зоны: жилой застройки, общественной застройки, объектов производственного назначения, специального назначения, ландшафтно-рекреационные, сельскохозяйственного использования.

Зоны различного функционального назначения могут включать в себя территории общего пользования, занятые улицами, дорогами, проездами, скверами, водоемами, набережными, и другими объектами.

5. Оценка возможного влияния планируемых для размещения объектов местного значения.

Планируемое размещение с объектов местного значения, предлагаемых генпланом, окажет положительное влияние на комплексное развитие территории поселения. Неосвоенные территории поселения станут привлекательными с инвестиционной точки зрения.

К основным ограничениям градостроительной деятельности, которые возникнут с появлением планируемых объектов, относятся зоны с особыми условиями использования территории:

- санитарно-защитные зоны предприятий и охранные зоны иных объектов; - зоны санитарной охраны источников хозяйственно-бытового водоснабжения.

Размеры этих зон указаны на соответствующих картах. Они регламентируются действующими нормативно-правовыми документами:

- СанПиН 2.2.1/2.1.1.1200-03 «Санитарно-защитные зоны и санитарная классификация предприятий, сооружений и иных объектов»;
- СанПиН 2.1.4.1110-02 "Зоны санитарной охраны источников водоснабжения и водопроводов питьевого назначения".

Необходимо обеспечение контроля со стороны соответствующих административных органов за соблюдением всех санитарных и природоохранных нормативов с применением экономических санкций за их нарушение.

6. Сведения о видах, назначении и наименованиях планируемых для размещения на территории поселения объектов федерального, регионального и местного (муниципального района) значения.

В документах территориального планирования Российской Федерации отсутствуют сведения о размещении на территории Талицкого сельского поселения объектов федерального значения.

В Схеме территориального планирования Ивановской области в Южском районе предусмотрена реконструкция автомобильной дороги Южа Талицы - Мугреевский. Таким образом, эта автомобильная дорога общего пользования межмуниципального значения, проходящая и по территории Талицкого сельского поселения, является объектом регионального значения.

В Схеме территориального планирования Южского муниципального района предлагаются следующие объекты местного значения муниципального района для размещения на территории Талицкого сельского поселения:

- Реконструкция системы водоснабжения (с новым водозабором) в с. Талицы;
- Строительство распределительного газопровода для газоснабжения жилых домов кооператива «Рабочий» в с. Талицы;
- Строительство полигона ТБО для с. Талицы и с. Мугреевский на территории Талицконо СП;
- Строительство (реконструкция) очистных сооружений канализации в с. Талицы;
- Разработка и оборудование туристско-экологических «троп» и маршрутов (на территории района);
- Создание рекреационной зоны у с. Талицы.

7. Перечень и характеристика основных факторов риска возникновения чрезвычайных ситуаций природного и техногенного характера.

7.1. Состав раздела.

Данный раздел является текстовым материалом по обоснованию генерального плана Талицкого сельского поселения, который содержит перечень и характеристику основных факторов риска возникновения чрезвычайных ситуаций на территории поселения.

Специальные термины с соответствующими определениями принимаются по ГОСТ Р.22.02-94 «Термины и определения основных понятий».

Чрезвычайная ситуация (ЧС) — обстановка на определенной территории или акватории, сложившаяся в результате аварии, опасного природного явления, катастрофы, стихийного или иного бедствия, которые могут повлечь или повлекли за собой человеческие жертвы, ущерб здоровью людей или окружающей природной среде, значительные материальные потери и нарушение условий жизнедеятельности людей.

При составлении перечня основных факторов риска возникновения ЧС использованы исходные данные для разработки генерального плана поселения, материалы Схемы территориального планирования Южского муниципального района (Том III), паспорт безопасности Талицкого сельского поселения.

Графическим обосновывающим материалом является «Карта территорий, подверженных риску возникновения чрезвычайных ситуаций природного и техногенного характера» (лист 5 генерального плана). Условные обозначения связывают содержание карты с содержанием текстовой части.

Данный раздел является основой для составления прогнозных карт о возможных источниках ЧС и оперативных карт, отображающих обстановку при возникновении ЧС. Он также учитывается при уточнении паспортов безопасности соответствующей территории.

7.2. Перечень возможных источников ЧС природного характера.

Основные понятия (термины и определения) принимаются по ГОСТ Р 22.0.03-95. «Безопасность в чрезвычайных ситуациях. Природные чрезвычайные ситуации. Термины и определения».

Природная чрезвычайная ситуация (природная ЧС) — обстановка на определенной территории или акватории, сложившаяся в результате возникновения источника природной чрезвычайной ситуации, который может повлечь или повлечь за собой человеческие жертвы, ущерб здоровью людей и (или) окружающей природной среде, значительные материальные потери и нарушение условий жизнедеятельности людей.

Источником природной ЧС является опасное природное явление, т.е. событие природного происхождения или результат деятельности природных процессов, которые по своей интенсивности, масштабу распространения и продолжительности могут вызвать поражающее воздействие на людей, объекты экономики и окружающую природную среду. Характер природных опасностей обуславливается географическим и климатическим расположением поселения, а также интенсивностью метеорологических явлений.

В целом, риск возникновения ЧС природного характера на территории Талицкого сельского поселения составляет 10^{-5} (приемлемый).

Опасные геологические процессы.

Физико-геологические процессы, представляющие опасность, проявляются в виде заболачивания, оврагообразования, разрушения берега реки.

Болота занимают в Талицком сельском поселении значительные территории. Заболоченные участки имеют площадь в несколько десятков гектар. Особенно большие территории болот в южной и восточной частях сельского поселения. В центральной и западной частях территории болот имеют промышленные залежи торфа, там производились торфяные разработки. В местах болот и заболоченных территорий промышленного и гражданского строительства не предполагается. Торфяные болота являются пожароопасными. Многие болота зарастают лесом.

Оврагообразование имеется в основном в границах водосбора выработанных торфяных карьеров, где происходят эрозийные размывы грунта. Возможно обрушение грунтов, отрицательно влияющее на устойчивость автомобильных дорог местного значения. Активность проявления экзогенных геологических процессов (ЭГП) слабая.

Развития *карстовых процессов* на территории поселения не наблюдается.

Разрушение берега реки происходит в населенном пункте - селе Талицы. Наблюдениями установлено, что при прохождении весеннего паводка на повороте реки Лух происходит постепенное разрушение правого берега. Жилая застройка по ул. Железнодорожная, расположенная вдоль берега реки, подвержена угрозе разрушения при сползании грунта в реку.

Опасные гидрологические явления и процессы.

На территории Талицкого сельского поселения такое гидрологическое явление, как **затопление** происходит в незначительной степени. Весеннее половодье бывает в результате интенсивного таяния снегов весной. Время вскрытия рек и начало паводка — март, апрель. В результате разлива реки Лух затопляются в основном луга, пустыри и незначительная часть земель сельскохозяйственного назначения. Село Талицы и деревня Взвоз, расположенные у реки Лух, в период прохождения среднестатистического паводка затоплению не подвергаются. При прогнозируемом максимальном подъеме уровня паводковых вод в зону затопления может попасть незначительная часть жилой застройки в селе Талицы. По статистике, в последние годы таких затоплений не зафиксировано, поэтому риск затоплений в черте населенных пунктов следует считать минимальным.

На территории поселения наблюдается такой гидрологический процесс, как **обводнение** выработанных торфяных карьеров. Площади бывших торфоразработок, залитые водой, составляют по несколько гектар и по несколько десятков гектар.

Опасные метеорологические явления и процессы.

Талицкое сельское поселение по характеру источников и масштабам опасных метеорологических явлений не имеет больших отличий от всего Южского района и от других районов Ивановской области.

Основными опасностями метеорологического происхождения являются: сильные ветра, ураганы, сильный снегопад, ливневые дожди.

Уровень опасности *сильных ветров* — высокий. Среднее многолетнее число дней за год с сильным ветром 23 м/сек и более — более 10. Возможно возникновение ЧС локального уровня в результате нарушения устойчивости функционирования линейных объектов энергоснабжения.

Шквальные ветры со скоростью 30 м/сек. и более происходят не чаще одного раза в 5-10 лет и проходят узким коридором шириной от сотен метров до нескольких километров. В результате *ураганных ветров* иногда происходит падение деревьев, обрыв линий связи и ЛЭП и даже разрушение зданий. При этом могут пострадать люди. Возможны аварии на производственных объектах.

Снегопады в некоторые зимы бывают частые и продолжительные. При этом средний приrost снежного покрова за сутки равен 10см. Величина наибольшего прироста снега за сутки достигает 30см. Сильные снегопады с ветром приводят к снежным заносам на автомобильных дорогах, проезд по ним бывает затруднен. Возможно нарушение жизнеобеспечения населения.

Ливни (сильные дожди интенсивностью более 30 мм за час), повреждают дорожные покрытия. Это нарушает работу автотранспорта, особенно на дорогах, не имеющих качественного твёрдого покрытия.

Природные пожары.

На территории Талицкого сельского поселения имеют место лесные и торфяные пожары, в меньшей степени — подземные и полевые.

Лесные пожары — это стихийное (т.е. неуправляемое) горение, распространяющееся по лесной площади. В зависимости от сгорающих материалов различают низовые и верховые пожары.

Низовые пожары и охваченная ими площадь обычно составляют основную часть всех площадей лесных пожаров. Они характеризуются горением лесной подстилки, надпочвенного покрова и подлеска без захвата крон деревьев. Беглый низовой пожар распространяется с большой скоростью. Но места с повышенной влажностью (заболоченные и обводненные) остаются незатронутыми огнем. Скорость движения среднего по силе низового пожара составляет 1-3 м/мин., высота пламени 0,5-1,5м, температура горения около 700°С.

Верховые пожары развиваются, как правило, из низовых и характеризуются горением крон деревьев. При беглом верховом пожаре пламя распространяется главным образом с кроны на крону с большой скоростью, оставляя иногда целые участки нетронутого огнем леса. При устойчивом верховом пожаре огнем охвачены не только кроны, но и стволы деревьев. Верховой пожар — это обычно завершающая стадия пожара. Скорость движения среднего по силе верхового пожара составляет 3-100 м/мин, температура горения 900-1200°С.

Основными причинами возникновения лесных пожаров являются нарушения требований пожарной безопасности в местах отдыха населения, использования при заготовке древесины техники, не отвечающей требованиям пожарной безопасности. Наличие

в лесном фонде больших площадей хвойных пород (в том числе горельников и сухостоев) и посещаемость лесов населением увеличивают вероятность возникновения лесных пожаров.

Общая площадь лесов составляет около половины территории Талицкого сельского поселения. Наибольшее распространение имеют хвойные леса, местами — смешанные. Из хвойных пород преобладают сосновые и еловые. Крупные лесные массивы в сочетании с торфяными болотами расположены на всей территории поселения, кроме его северной части.

Торфяной пожар - это горение торфяного болота, осушенного или естественного, при перегреве его поверхности. Такие пожары возникают в весенне-летний период. Скорость распространения пожаров обычно 0,1-1,0 м/час. Причинами возникновения торфяных пожаров в 10% случаев является самовозгорание, в других случаях - «человеческий фактор» (брошенные спички и окурки)

В Талицком сельском поселении имеется высокий уровень опасности лесоторфяных пожаров.

В мае и июле-августе 2010 года на всей территории Южского муниципального района сложилась чрезвычайная ситуация по причине лесоторфяных пожаров. В Талицком сельском поселении также было зафиксировано максимальное количество возгораний в лесных массивах. В это время значительные площади леса и торфяных залежей оказались пройдены пожаром. Полностью сгорел населенный пункт — деревня Большое. Лесной пожар, произошедший на территории Пестяковского района, при резком изменении направления ветра и увеличении его скорости до 20 м/сек, быстро распространился на территорию Талицкого сельского поселения. Верховой пожар за короткое время достиг деревни Большое. При разлете горящих частей деревьев, в условиях аномально жаркой погоды, огонь распространился на населенный пункт. Сгорели 31 жилой дом, хозяйственные постройки, общественные здания. Население было эвакуировано. Деревня стала нежилая.

После пожаров 2010 года осталось много лесных площадей с частично погибшим древостоем (горельники), а также (но меньше) с полностью погибшим древостоем (гари).

В настоящее время чрезвычайная ситуация может угрожать населенным пунктам — селу Талицы и деревне Взвоз. Пожароопасный период длится с апреля по сентябрь. В этот период прогнозируются I-IV классы пожарной опасности.

С возгоранием торфа связаны подземные (почвенные) пожары. Они могут быть мало заметны. Глубина прогорания среднего подземного пожара — 25-50 см. Сильный пожар может распространяться на глубину до нескольких метров, и плохо поддаваться тушению.

Полевые пожары характеризуются горением сухой травы, технических культур, кустарников. Они воспламеняются от малейшего источника зажигания, особенно при сухой погоде. При значительных массивах с сухой травой пожары развиваются очень быстро, на скорость распространения пожара влияет сила ветра. При отсутствии ветра такие пожары распространяются со скоростью 10-15 м/мин. Зонами вероятных полевых пожаров являются поля и участки лугов с сухой травой на землях сельхозназначения. В Талицком сельском поселении эти площади небольшие.

Средняя площадь зоны вероятных природных пожаров в поселении составляет около 90%, средняя частота возникновения крупных пожаров — 1 раз в 5 лет.

7.3. Перечень источников ЧС техногенного характера.

Основные понятия (термины и определения) принимаются по ГОСТ Р 22.0.05-97 «Безопасность в чрезвычайных ситуациях. Техногенные чрезвычайные ситуации. Термины и определения».

Техногенная чрезвычайная ситуация (техногенная ЧС) — состояние, при котором в результате возникновения источника техногенной чрезвычайной ситуации на объекте, определенной территории или акватории нарушаются нормальные условия жизни и деятельности людей, возникает угроза их жизни и здоровью, наносится ущерб имуществу населения, народному хозяйству и окружающей природной среде.

Различают техногенные чрезвычайные ситуации по месту их возникновения и по характеру основных поражающих факторов источника чрезвычайной ситуации.

К техногенным источникам возникновения чрезвычайных ситуаций относятся потенциально опасные объекты экономики, на которых возможны промышленные аварии и катастрофы: пожароопасные и взрывоопасные объекты, химически опасные объекты, гидротехнические сооружения. На территории Талицкого сельского поселения *потенциально опасных объектов нет*. Также нет химически опасных и радиационно-опасных объектов.

Но есть другие объекты меньшего класса опасности. Это небольшие производственные объекты и котельные. Их следует рассматривать как *пожароопасные и взрывоопасные объекты*. К ним относятся:

- газовые котельные и ГРП;
- автозаправочная станция (перспективная);
- торфодобывающие производства (перспективные).

Газовые котельные (3 шт.) и газорегуляторные пункты (ГРП) расположены в административном центре поселения — селе Талицы.

Автозаправочная станция предполагается на въезде в с. Талицы у автомобильной дороги межмуниципального значения. Объект является взрывопожароопасным. Возможная авария носит локальный характер.

В настоящее время на территории поселения нет торфодобывающих предприятий. Однако, учитывая имеющиеся залежи торфа, в перспективе возможно их создание (или восстановление). Такие производства будут считаться пожароопасными.

Потенциальную опасность как взрывопожароопасные объекты представляют *газопроводы высокого давления*. Это также является техногенным фактором возможного возникновения чрезвычайных ситуаций.

По территории поселения проходят межпоселковый газопровод «ЮжаТалицы». Участок этого газопровода также проходит по северо-западной окраине села Талицы. Наиболее потенциально опасными местами газопровода являются: участки, пересекающие автомобильные дороги; подводный переход через реку, участки с коррозионными повреждениями.

Автомобильная дорога общего пользования межмуниципального значения Южа - Талицы - Мугреевский может использоваться для *перевозки опасных грузов*. Это легковоспламеняющиеся, химические и горючие вещества (например, ГСМ и СУГ в автоцистернах). Во время транспортировки могут произойти аварии, химическое заражение, пожар. Поражающие факторы при возможных авариях — воздушная ударная волна и горение разлитого вещества. Причинами аварийных ситуаций может быть неудовлетворительное состояние автодороги.

К возникновению ЧС техногенного характера в населенных пунктах могут привести *аварии на коммунально-энергетических сетях*, то есть на линиях газо-, электроснабжения, тепловых и водопроводных сетях. Основным следствием этих аварий по признаку отнесения к ЧС является нарушение условий жизнедеятельности населения, материальный ущерб, ущерб здоровью граждан, нанесение ущерба природной среде.

Степень износа основных производственных фондов коммунальных систем в поселении составляет: теплоснабжения — 80%, водоснабжения — 90%, канализации — 90%, энергоснабжения — менее 50%.

Теплоснабжение. При авариях на теплотрассах и в котельных население и организации могут остаться без тепла.

Водоснабжение. Ввиду износа сетей и оборудования вероятны аварии на разводящих сетях, насосных станциях, водонапорных башнях.

Канализация. Аварийные ситуации возможны на канализационных сетях, ввиду их высокой степени износа. Очистные сооружения в с.Талицы в неудовлетворительном

состоянии. При авариях системы канализации сточные воды могут попасть в водопровод и водоемы. Это приводит к инфекционным заболеваниям.

Газоснабжение. Аварии на сетях газоснабжения обычно представляют наибольшую опасность из перечисленных, так как могут сопровождаться взрывами и пожарами. Но в сельском поселении они новые. Наиболее вероятными местами аварий могут быть воздушные и подземные переходы газопроводов на улицах и дорогах населенных пунктов, а также в подвалах и квартирах домов.

Электроснабжение. При аварийных обрывах проводов могут происходить короткие замыкания, они в свою очередь приводят к пожарам. При отсутствии электроэнергии прекращается подача воды и тепла. В настоящее время идет плановая замена линий ВЛ - 0,4 кв. На территории района есть линии электропередач 6 кв и 35 кв (эксплуатируемые), транзитом проходит ВЛ-220 кв.

7.4. Перечень возможных источников ЧС биолого-социального характера.

Источников чрезвычайных ситуаций биолого-социального характера на территории Талицкого сельского поселения практически нет.

Риски возникновения эпидемий, эпизоотий, эпифитотий являются минимальными.

7.5. Перечень мероприятий по защите от чрезвычайных ситуаций.

В основе мер по предупреждению чрезвычайных ситуаций и уменьшению возможных потерь и ущерба от них лежат мероприятия инженерно-технического и технологического характера, осуществляемые по видам природных и техногенных опасностей. Значительная часть этих мероприятий проводится в рамках инженерной и противопожарной защиты территорий от чрезвычайных ситуаций.

Предупреждение чрезвычайных ситуаций как в части их предотвращения, так и в плане уменьшения потерь и ущерба от них проводится по следующим основным направлениям:

- мониторинг и прогнозирование чрезвычайных ситуаций;
- рациональное размещение производительных сил по территории с учетом природной и техногенной безопасности;
- предотвращение, в возможных пределах, некоторых неблагоприятных и опасных природных явлений и процессов путем снижения их разрушительного потенциала;
- разработка и осуществление инженерно-технических мероприятий, направленных на предотвращение источников чрезвычайных ситуаций, смягчение их последствий, защиту населения и материальных средств;
- государственный надзор и контроль по вопросам природной и техногенной безопасности;
- информирование населения о потенциальных природных и техногенных угрозах;
- подготовка населения для защиты от чрезвычайных ситуаций.

7.5.1. Перечень мероприятий по обеспечению пожарной безопасности.

Мероприятия по предотвращению *лесных и торфяных пожаров* и борьбы с ними включают:

- Организацию ежегодной разработки и выполнения планов по профилактике пожаров. В Талицком сельском поселении необходимо противопожарное обустройство лесного фонда с очисткой значительных площадей от горельников.
- Обеспечение готовности организаций, на которые возложены охрана и защита лесов, а также лесопользователей к пожароопасному сезону.
- Утверждение ежегодно до начала пожароопасного сезона оперативных планов борьбы с пожарами.
- Установление порядка привлечения сил и средств для ликвидации пожаров. Целесообразно обнаружение и тушение пожаров проводить с использованием авиации.

- Создание резерва горюче-смазочных материалов на пожароопасный сезон.

Охрана лесов от пожаров осуществляется на основании статьи 52 «Охрана лесов от пожаров» и статьи 53 «Пожарная безопасность в лесах» Лесного кодекса РФ. В статьях подробно описаны мероприятия по предупреждению лесных пожаров, мониторинг пожарной опасности, разработка планов тушения лесных пожаров, а также мероприятия по ликвидации ЧС и последствий ЧС в лесах, возникших вследствие лесных пожаров.

Относительная оценка степени пожарной опасности лесных участков по условиям возникновения в них лесных пожаров и возможной их интенсивности дается на лесопожарных картах и картах-схемах противопожарных мероприятий.

Конкретно меры пожарной безопасности в лесах Южского района разрабатываются в «Плане тушения лесных пожаров» специалистами лесничеств, который ежегодно утверждается Комитетом Ивановской области по лесному хозяйству.

Для успешного тушения пожаров следует проводить мероприятия по созданию условий ограничения их распространения: создание противопожарных барьеров, устройство водоемов. Необходимо строительство и ремонт дорог противопожарного назначения.

Противопожарными барьерами в лесу могут служить минерализованные и другие защитные полосы, противопожарные разрывы и каналы.

Минерализованная полоса — это полоса земли шириной до 1,5 м, с которой полностью удалена растительность до минерального слоя. Она служит для остановки низового пожара.

Защитные полосы шириной 3-10 м путем опашки, следует создавать вдоль населенных пунктов.

Противопожарные разрывы шириной 50 м и более — это просеки в хвойных древостоях, на которых созданы защитные противопожарные полосы. Они разделяют леса на площади участков до 12 га и служат опорной полосой и дорогой при тушении лесных пожаров.

Противопожарные водоемы — устраиваются в лесах около дорог с помощью запруд в ручьях и искусственных водоемов вместимостью не менее 100 м³, а также увеличения глубины естественных водоемов.

На территории Талицкого сельского поселения пожарная часть имеется в селе Талицы. Она относится к ОИК-11 системы УФСИН.

В соответствии с Федеральным законом №123-ФЗ «Технический регламент о требованиях пожарной безопасности» от 22.07.2008 года ст.76 дислокация подразделений пожарной охраны на территориях поселений и городских округов определяется из условия, что время прибытия первого подразделения к месту вызова в сельских поселениях не должно превышать 20 минут.

При восстановлении и перспективном развитии деревни Большое следует предусматривать:

- размещение пожарного поста на 1 автомобиль;
- устройство разворотных площадок для пожарных машин и мотопомп;
- устройство искусственных водоёмов;
- организацию добровольных пожарных дружин и снабжение их необходимыми техническими средствами тушения пожаров.

Для обеспечения качественного транспортного сообщения следует выполнять ремонт дорог местного значения и мостов.

Противопожарное водоснабжение в населенных пунктах должно отвечать нормативным требованиям. Это требует выполнения мероприятий по устранению имеющихся недостатков, проведению ремонтов согласно требованиям и с учетом соблюдения нормативов расхода воды на наружное пожаротушение из водопроводной сети и установки пожарных гидрантов. Гидранты устанавливаются в смотровых колодцах с радиусом действия 200м. Где нет централизованной системы водоснабжения, должно быть предусмотрено строительство местных противопожарных водоемов.

Забор воды на хозяйственно-питьевые нужды производится из водонапорных башен. Водозаборы расположены вблизи населенных пунктов. В селе Талицы пожаротушение осуществляется от пожарных гидрантов (14 шт.) на водопроводе. Кроме того, есть три противопожарных водоема, а также несколько пожарных емкостей в разных местах села. Генпланом предусмотрены подъезды к водоемам и установка дополнительных резервуаров запаса воды.

7.5.2. Инженерно-технические мероприятия по защите территории от затоплений включают как интенсивные, так и предупредительные мероприятия.

В административном центре села Талицы следует разработать комплекс мероприятий по укреплению правого берега реки Лух. Конкретные восстановительные работы по берегоукреплению (укрепление откоса, устройство подпорной стенки, закрепление грунта, посадка зеленых насаждений и другие) определяются проектной документацией.

С целью проведения восстановительных работ береговой линии в соответствии с программами Ивановской области запланировано:

- В 2019 г. разработка проектной документации;
- В 2020 г. строительство берегоукрепления реки Лух в с. Талицы.

7.5.3. Мероприятия по предупреждению (снижению) последствий, защите населения, при авариях на магистральных газопроводах высокого давления:

- проведение в плановом порядке соответствующих инженерно-технических мероприятий;
- проведение обследований (дефектоскопия) трубопроводов;
- использование для внутритрубной диагностики новейших технологий.

Наличие газопроводов высокого давления, особенно на территории села Талицы поблизости от жилой застройки, является техногенным фактором возможного возникновения чрезвычайных ситуаций.

Для обеспечения нормальных условий эксплуатации и исключения возможности повреждения магистральных газопроводов и их объектов вокруг них устанавливаются охранные зоны, размеры которых регламентируются Правилами охраны магистральных трубопроводов.

7.5.4. Мероприятия по предупреждению (снижению) последствий, защите населения в зонах пожароопасных и взрывоопасных объектов:

- обеспечение пожарной безопасности объекта;
- выполнение условий промышленной безопасности объекта в соответствии с предписаниями органов Ростехнадзора;
- выполнение планов и графиков предупредительных ремонтов и профилактических работ технологического оборудования, соблюдение их объемов и правил проведения;
- совершенствование службы оповещения работников взрывопожароопасных объектов и населения о создавшейся ЧС и необходимых действиях работников и населения;
- регулярная проверка соблюдения действующих норм и правил по объектам безопасности.

Для эвакуации населения при чрезвычайных ситуациях предусмотрен сборный эвакуационный пункты (СЭП) на базе Дома культуры в селе Талицы.

7.5.5. Для обеспечения безопасного движения на автодорогах и предупреждения чрезвычайных ситуаций при авариях автотранспорта необходим комплекс организационных мероприятий:

- постоянный контроль за состоянием автомобильных дорог и техническим состоянием автомобилей, особенно перевозящих опасные грузы;
- дополнительное устройство ограждений, улучшение освещения на автодорогах;
- мероприятия по повышению надёжности при эксплуатации автомобильных мостов;

- укрепление обочин и откосов, устройство водоотводов и других инженерных конструкций для предотвращения размывов грунта;
- очистка дорог в зимнее время от снежных валов, сужающих проезжую часть и ограничивающих видимость.

В генеральном плане Талицкого сельского поселения предусмотрена реконструкция автомобильной дороги общего пользования межмуниципального значения Южа - Талицы - Мугреевский. Необходимо также улучшение качества содержания дорог местного значения, в том числе полевых и лесных.

8. Перечень земельных участков, которые планируется включить в границы населенных пунктов или исключить из их границ.

Земельные участки, исключаемые из границ населенных пунктов.

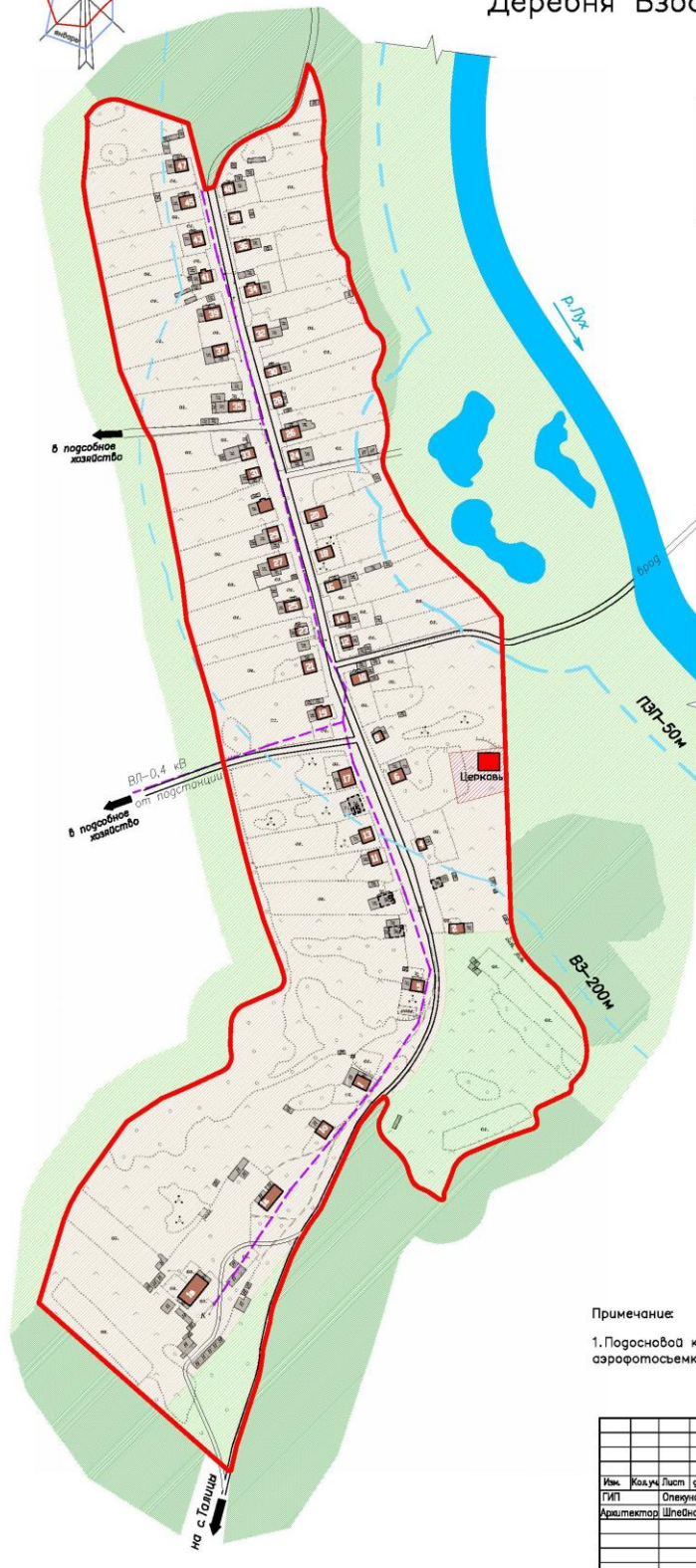
Деревня Большое.

Проектными решениями генерального плана предлагается установление границы населенного пункта с учетом исключения из границы деревни территории, покрытой лесом и кустарником. Это необходимо в целях перспективного восстановления населенного пункта:*

№ п/п	Земельный участок (описание местоположения)	Площадь, га	Основание (1) и цель(2) включения в границу населенного пункта	Категория земель	
				фактическая	планируемая
1	Участок в восточной части территории деревни Большое. В кадастровом квартале 37:21:030503	41,5	1.Приведение целевого назначения в соответствие с фактическим использованием земельных участков. 2.Формирование новой границы восстанавливаемого населенного пункта.	Земли населенного пункта	Земли промышленности, энергетики, транспорта, связи, радиовещания, телевидения, информатики, земли для обеспечения космической деятельности, земли обороны, безопасности и земли иного специального назначения

* Данное мероприятие разработано на перспективу и будет иметь юридическую силу только при постановке земельного участка на государственный кадастровый учет, а так же после соответствующего внесения изменений в генеральный план Талицкого сельского поселения Южского муниципального района.

Карта современного использования территории. Деревня Взвоз.



Градостроительные показатели
 Площадь деревни 20,6 га
 Население 28 чел. (по данным на 1.05.13 г.)

Условные обозначения

- Границы**
- Граница населенного пункта
 - Прибрежная защитная полоса реки Лух – 50м
 - Водоохранная зона реки Лух – 200м

- Здания**
- Индивидуальные жилые дома
 - Общественные

- Территории**
- Жилой малоэтажной индивидуальной застройки с участками
 - Общественные
 - Луга, пастырь
 - Лесные участки
 - Река, водоем

- Инженерные коммуникации и сооружения**
- Эл. сеть 0,4кВ

Примечание:
 1. Подосновой карты является актуализированная аэрофотосъемка (2006 г.)

					Заказ №14010		Заказчик: Администрация Талицкого сельского поселения Ивановской области			
					Генеральный план Талицкого сельского поселения Южского муниципального района Ивановской области					
Иж.	Код.уч.	Лист	арк.	Подпись	Дата	Графические материалы (обосновывающие)		Стадия	Лист	Листов
А		1		Шневнова		Карта современного использования территории Деревня Взвоз М 1:2000		П	2	5
							ООО "Ивановпроект"			

